

Dell Vostro 3350

Korisnički priručnik

Model sa regulacijom P13S
Tip sa regulacijom P13S001



Napomene, oprez i upozorenja



NAPOMENA: NAPOMENA ukazuje na važne informacije koje će vam pomoći da iskoristite računar na bolji način.



OPREZ: OPREZ ukazuje na potencijalno oštećenje hardvera ili gubitak podataka u slučaju nepoštovanja uputstava.



UPOZORENJE: UPOZORENJE ukazuje na potencijalno oštećenje imovine, telesne povrede i smrtni ishod.

Informacije u ovoj brošuri podložne su promenama bez prethodne najave.

© 2011. Dell Inc. Sva prava zadržana.

Umnožavanje ovih materijala na bilo koji način bez prethodne pismene dozvole kompanije Dell Inc. je strogo zabranjeno.

Trgovačke oznake korišćene u ovom tekstu: Dell™, DELL logotip, Dell Precision™, Precision ON™, ExpressCharge™, Latitude™, Latitude ON™, OptiPlex™, Vostro™ i Wi-Fi Catcher™ su trgovačke oznake kompanije Dell Inc. Intel®, Pentium®, Xeon®, Core™, Atom™, Centrino® i Celeron® su registrovane trgovačke oznake ili trgovačke oznake kompanije Intel Corporation u SAD-u i drugim državama. AMD® je registrovana trgovačka oznaka i AMD Opteron™, AMD Phenom™, AMD Sempron™, AMD Athlon™, ATI Radeon™ i ATI FirePro™ su trgovačke oznake kompanije Advanced Micro Devices, Inc. Microsoft®, Windows®, MS-DOS®, Windows Vista®, Windows Vista start dugme i Office Outlook® su trgovačke oznake ili registrovane trgovačke oznake kompanije Microsoft Corporation u Sjedinjenim Državama i/ili drugim zemljama. Blu-ray Disc™ je trgovačka oznaka u vlasništvu kompanije Blu-ray Disc Association (BDA) i licencirana je za upotrebu na diskovima i plejerima. Bluetooth® oznaka je registrovana trgovačka oznaka u vlasništvu kompanije Bluetooth® SIG, Inc. i svako korišćenje takve oznake od strane kompanije Dell Inc. je na osnovu licence. Wi-Fi® je registrovana trgovačka oznaka kompanije Wireless Ethernet Compatibility Alliance, Inc.

Ostale trgovačke oznake i trgovački nazivi mogu se koristiti u ovom dokumentu da označe pravna lica vlasnike oznaka i naziva ili njihove proizvode. Dell Inc. se odriče bilo kakvih vlasničkih interesa za navedene trgovačke oznake i nazive, osim vlastitih.

2011 – 06

Rev. A00

Sadržaj

Napomene, oprez i upozorenja.....	2
Poglavlje 1: Rad na računaru.....	7
Pre rada u unutrašnjosti računara.....	7
Preporučeni alati.....	9
Isključivanje računara.....	9
Posle rada u unutrašnjosti računara.....	9
Poglavlje 2: Baterija.....	11
Uklanjanje baterije.....	11
Instaliranje baterije.....	12
Poglavlje 3: Memorijska kartica.....	13
Uklanjanje memorijske kartice.....	13
Instaliranje memorijske kartice.....	14
Poglavlje 4: Kartica za modul pretplatničkog identiteta (SIM).....	15
Uklanjanje modula pretplatničkog identiteta (SIM).....	15
Instaliranje modula pretplatničkog identiteta (SIM).....	16
Poglavlje 5: Pristupna ploča.....	17
Uklanjanje pristupne ploče.....	17
Instaliranje pristupne ploče.....	18
Poglavlje 6: Memorija.....	19
Uklanjanje memorijskog modula.....	19
Instaliranje memorijskog modula.....	20
Poglavlje 7: Optički disk.....	21
Uklanjanje optičkog diska.....	21

Instaliranje optičkog diska.....	22
Poglavlje 8: Čvrsti disk.....	23
Uklanjanje čvrstog diska.....	23
Instaliranje čvrstog diska.....	26
Poglavlje 9: Kartica za bežičnu lokalnu mrežu (WLAN).....	27
Uklanjanje kartice za bežičnu lokalnu mrežu (WLAN).....	27
Instaliranje kartice za bežičnu lokalnu mrežu (WLAN).....	28
Poglavlje 10: Tastatura.....	29
Uklanjanje tastature.....	29
Instaliranje tastature.....	31
Poglavlje 11: Kartica za bežičnu mrežu šireg geografskog područja (WWAN).....	33
Uklanjanje kartice za bežičnu mrežu šireg geografskog područja (WWAN).....	33
Instaliranje kartice za bežičnu mrežu šireg geografskog područja (WWAN).....	35
Poglavlje 12: Oslonac za dlan.....	37
Uklanjanje oslonca za dlan.....	37
Instaliranje oslonca za dlan.....	43
Poglavlje 13: Zvučnik.....	45
Uklanjanje zvučnika.....	45
Instaliranje zvučnika.....	46
Poglavlje 14: Čitač otiska prsta.....	49
Uklanjanje čitača otiska prsta.....	49
Instaliranje čitača otiska prsta.....	51
Poglavlje 15: LED ploča.....	53
Uklanjanje LED ploče.....	53
Instaliranje LED ploče.....	54

Poglavlje 16: Ploča dugmeta za uključivanje/isključivanje.....	55
Uklanjanje ploče dugmeta za uključivanje/isključivanje.....	55
Instaliranje ploče dugmeta za uključivanje/isključivanje.....	56
Poglavlje 17: Ploča dugmeta za brzo pokretanje.....	57
Uklanjanje ploče dugmeta za brzo pokretanje.....	57
Instaliranje ploče dugmeta za brzo pokretanje.....	58
Poglavlje 18: Coin-Cell baterija.....	61
Uklanjanje Coin-Cell baterije.....	61
Instaliranje Coin-Cell baterije.....	61
Poglavlje 19: Rashladni element.....	63
Uklanjanje rashladnog elementa.....	63
Instaliranje rashladnog elementa.....	64
Poglavlje 20: Procesor.....	65
Uklanjanje procesora.....	65
Instaliranje procesora.....	66
Poglavlje 21: Sklop ekrana.....	67
Uklanjanje sklopa ekrana.....	67
Instaliranje sklopa ekrana.....	69
Poglavlje 22: Okno ekrana.....	71
Uklanjanje okna ekrana.....	71
Instaliranje okna ekrana.....	72
Poglavlje 23: Kamera.....	73
Uklanjanje kamere.....	73
Instaliranje kamere.....	74
Poglavlje 24: Ploča ekrana.....	77
Uklanjanje ploče ekrana.....	77

Instaliranje ploče ekrana.....	79
Poglavlje 25: Konzole i zglobovi ekrana.....	81
Uklanjanje konzola i zglobova ekrana.....	81
Instaliranje konzola i zglobova ekrana.....	83
Poglavlje 26: Kabl ekrana.....	85
Uklanjanje kabla ekrana.....	85
Instaliranje kabla ekrana.....	86
Poglavlje 27: Matična ploča.....	87
Uklanjanje matične ploče.....	87
Instaliranje matične ploče.....	89
Poglavlje 28: Ulazno/izlazna ploča.....	91
Uklanjanje ulazno/izlazne (U/I) ploče.....	91
Instaliranje ulazno/izlazne ploče.....	92
Poglavlje 29: Podešavanje sistema.....	93
Pregled Podešavanja sistema.....	93
Pristupanje programu za podešavanje sistema (System Setup).....	93
Ekran program za podešavanje sistema (System Setup).....	94
Opcije programa za podešavanje sistema.....	95
Poglavlje 30: Dijagnostika.....	99
Svetla za status uređaja.....	99
Svetla za status baterije.....	99
Dijagnostički tonovski kodovi.....	99
Poglavlje 31: Specifikacije.....	101
Poglavlje 32: Kontakt sa Dell-om.....	111
Kontakt s Dell-om.....	111

Rad na računaru

Pre rada u unutrašnjosti računara

Koristite sledeće mere predostrožnosti kako biste svoj računar zaštili od mogućih oštećenja i kako osigurali svoju ličnu bezbednost. Osim ako nije drugačije navedeno, svaka procedura u ovom dokumentu pretpostavlja da su ispunjeni sledeći uslovi:

- Izvršili ste korake navedene u odeljku Rad na računaru.
- Pročitali ste bezbednosne informacije koje ste dobili uz računar.
- Komponenta se može zameniti ili, ako je kupljena odvojeno, instalirati izvođenjem procedure uklanjanja u obrnutom redosledu.



UPOZORENJE: Pre rada u unutrašnjosti računara, pročitajte bezbednosne informacije koje ste dobili uz računar. Za dodatne informacije o najboljim praksama pogledajte početnu stranu za usklađenost za propisima na www.dell.com/regulatory_compliance.




OPREZ: Mnoge popravke mogu da obavljaju isključivo ovlašćeni servisni tehničari. Lično bi trebalo da obavljate samo rešavanje problema i sitne popravke, prema ovlašćenjima iz dokumentacije proizvoda ili u skladu sa uputstvima službe i tima za podršku na mreži ili putem telefona. Garancija ne pokriva štetu nastalu kao posledica servisiranja koje nije ovlašćeno od strane kompanije Dell. Pročitajte bezbednosna uputstva koja ste dobili sa proizvodom i pridržavajte ih se.




OPREZ: Da biste izbegli elektrostatičko pražnjenje, uzemljite se pomoću trake za uzemljenje ili povremeno dodirujte neobojenu metalnu površinu, kao što je konektor na zadnjem delu računara.




OPREZ: Komponentama i karticama rukujte pažljivo. Ne dirajte komponente ili kontakte na kartici. Karticu držite za ivice ili za njen metalni držač. Držite komponentu kao što je procesor za ivice, a ne za pinove.

 **OPREZ:** Kada odspajate kabl, povucite njegov konektor ili jezičak za povlačenje, a ne sam kabl. Neki kablovi imaju konektore sa držačima za zaključavanje; ako isključujete ovu vrstu kabla, pritisnite držače za zaključavanje pre nego što odspojite kabl. Kada razdvajate konektore držite ih poravnate i izbegavajte krivljenje bilo kojeg pina konektora. Takođe, pre nego što priključite kabl, pobrinite se da su oba konektora pravilno okrenuta i poravnata.


 **NAPOMENA:** Boja vašeg računara i nekih komponenata može izgledati drugačije u odnosu na one prikazane u ovom dokumentu.

Da biste izbegli oštećenje računara, prođite kroz sledeće korake pre nego što počnete sa radom u unutrašnjosti računara.

1. Uverite se da je vaša radna površina ravna i čista da biste sprečili grebanje poklopca računara.
2. Isključite računar (pogledajte odeljak *Isključivanje računara*).
3. Ako je uređaj priključen na priključnu stanicu, kao što je opcionalna medijska baza ili rezervna baterija, odspojite ga.


 **OPREZ:** Da biste odspojili mrežni kabl, prvo isključite kabl iz računara a zatim isključite kabl iz mrežnog uređaja.

4. Odspojite sve mrežne kablove iz računara.
5. Isključite računar i sve priključene uređaje iz pripadajućih električnih utičnica.
6. Zatvorite ekran i okrenite računar naopako na ravnoj radnoj površini.

 **NAPOMENA:** Da biste izbegli oštećenje matične ploče, pre servisiranja računara morate ukloniti glavnu bateriju.

7. Uklonite glavnu bateriju.
8. Okrenite računar tako da gornja strana bude gore.
9. Otvorite ekran.
10. Pritisnite taster za napajanje da biste uzemljili matičnu ploču.

 **OPREZ:** Da biste se zaštitili od električnog udara, pre otvaranja ekrana uvek isključujte računar iz električne utičnice.

 **OPREZ:** Pre nego što dodirnete unutrašnjost računara, uzemljite se dodirivanjem neobojene metalne površine, kao što je metal na zadnjoj strani računara. Dok radite, povremeno dodirujte neobojenu metalnu površinu kako biste odstranili statički elektricitet koji bi mogao da ošteti unutrašnje komponente.

11. Uklonite instalirane ExpressCard kartice ili "smart" kartice iz odgovarajućih slotova.

Preporučeni alati

Za procedure u ovom dokumentu mogu se zahtevati sledeći alati:


- Mali odvrtlač sa ravni vrhom
- #0 Phillips odvrtlač
- #1 Phillips odvrtlač
- Malo plastično šilo
- CD sa programom za ažuriranje flešovanja BIOS-a

Isključivanje računara

△ **OPREZ: Da bi se izbegao gubitak podataka, sačuvajte i zatvorite sve otvorene datoteke i zatvorite sve otvorene programe pre nego što isključite računar.**

1. Isključite operativni sistem:

- Za Windows Vista :

Kliknite na **Start** , zatim kliknite na strelicu u donjem desnom uglu **Start** menija, kao što je dole prikazano, a zatim kliknite na **Isključenje**.



- Za Windows XP:

Kliknite na **Start** → **Isključi računar** → **Isključi**. Računar se isključuje nakon završetka procesa isključivanja operativnog sistema.

2. Uverite se da su računar i svi povezani uređaji isključeni. Ako se računar i povezani uređaji nisu automatski isključili kada ste isključili operativni sistem, pritisnite i zadržite taster za napajanje otprilike 4 sekundi da biste ih isključili.

Posle rada u unutrašnjosti računara

Nakon što završite bilo koju proceduru zamene, a pre nego što uključite računar, uverite se da su svi eksterni uređaji, kartice i kablovi povezani.

△ **OPREZ: Da bi se izbeglo oštećenje računara, koristite baterije dizajnirane samo za ovaj tip Dell računara. Ne koristite baterije dizajnirane za druge Dell računare.**

1. Povežite eksterne uređaje, kao što je replikator portova, rezervna baterija ili medijska baza, i zamenite kartice, kao što je ExpressCard.
2. Povežite telefonske ili mrežne kablove sa računarom.



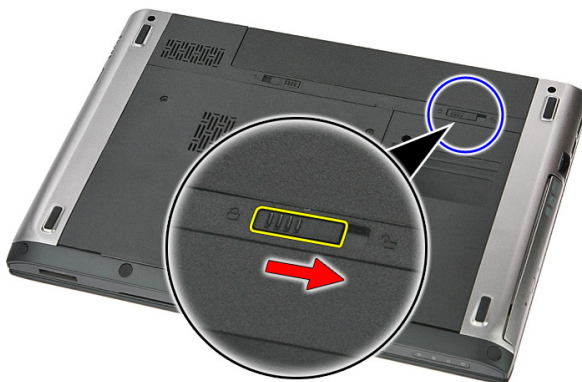
OPREZ: Da biste povezali mrežni kabl, prvo priključite kabl u mrežni uređaj a zatim ga priključite u računar.

3. Zamenite bateriju.
4. Priključite računar i sve povezane uređaje u odgovarajuće električne utičnice.
5. Uključite računar.

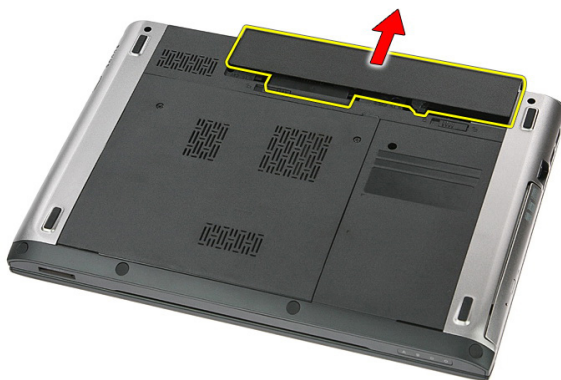
Baterija

Uklanjanje baterije

1. Sledite procedure u odeljku *Pre rada u unutrašnjosti računara*.
2. Gurnite reze za otpuštanje da biste otključali bateriju.



3. Gurnite bateriju i uklonite je iz računara.



Instaliranje baterije

1. Gurajte bateriju u pripadajući slot tako da „klikne“ u ležište.
2. Sledite procedure u odeljku *Posle rada u unutrašnjosti računara*.

Memorijska kartica

Uklanjanje memorijske kartice

1. Sledite procedure u odeljku *Pre rada u unutrašnjosti računara.*
2. Pritisnite memorijsku karticu da biste je oslobodili iz računara.



3. Izvadite memorijsku karticu iz računara.



Instaliranje memorijske kartice

1. Gurnite memorijsku karticu u odeljak tako da "klikne".
2. Sledite procedure u odeljku *Posle rada u unutrašnjosti računara*.

Kartica za modul pretplatničkog identiteta (SIM)

Uklanjanje modula pretplatničkog identiteta (SIM)

1. Sledite procedure u odeljku *Pre rada u unutrašnjosti računara*.
2. Uklonite *bateriju*.
3. Pritisnite SIM karticu da biste je oslobodili iz računara.



4. Uхватite SIM karticu i povucite je da biste je oslobodili iz računara.



Instaliranje modula pretplatničkog identiteta (SIM)

1. Gurajte SIM karticu u slot dok je ne umetnete u potpunosti.
2. Instalirajte *bateriju*.
3. Sledite procedure u odeljku *Posle rada u unutrašnjosti računara*.

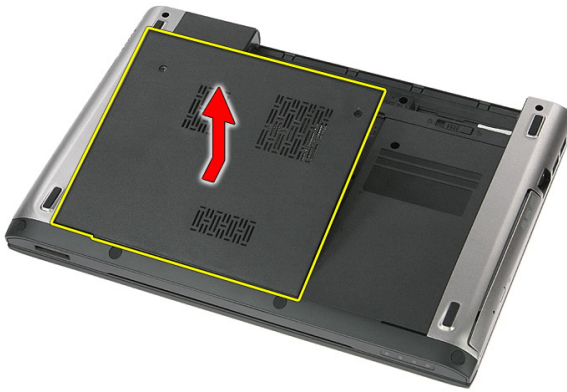
Pristupna ploča

Uklanjanje pristupne ploče

1. Sledite procedure u odeljku *Pre rada u unutrašnjosti računara.*
2. Uklonite *bateriju.*
3. Uklonite zavrtnje koji učvršćuju pristupnu ploču za osnovu računara.



4. Podignite pristupnu ploču nagore pod uglom i uklonite je iz računara.



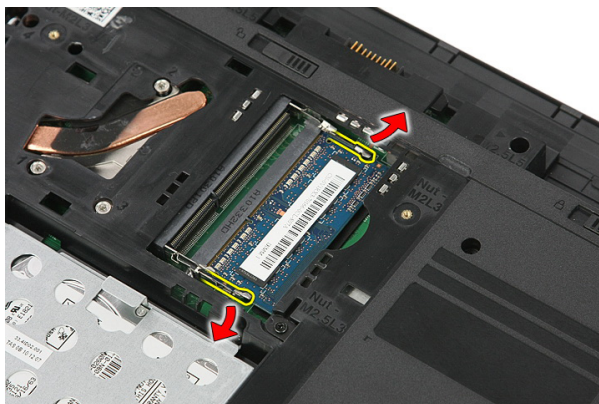
Instaliranje pristupne ploče

1. Pritegnite zavrtnje da biste učvrstili pristupnu ploču za osnovu računara.
2. Instalirajte *bateriju*.
3. Sledite procedure u odeljku *Posle rada u unutrašnjosti računara*.

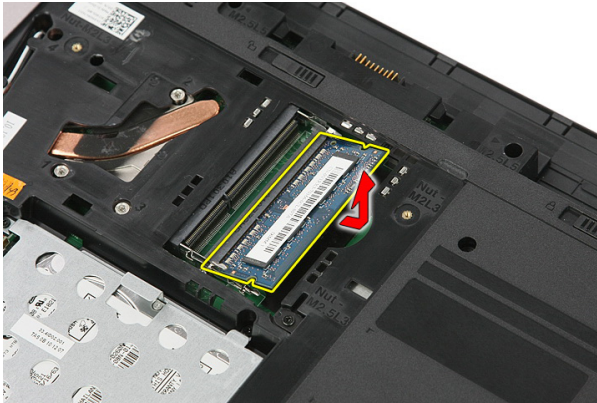
Memorija

Uklanjanje memorijskog modula

1. Sledite procedure u odeljku *Pre rada u unutrašnjosti računara*.
2. Uklonite *bateriju*.
3. Uklonite *pristupnu ploču*.
4. Odignite pričvrsne spone od memorijskog modula dok ne iskoči.



5. Uklonite memorijski modul iz konektora na matičnoj ploči.



Instaliranje memorijskog modula

1. Umetnite i učvrstite memorijski modul za matičnu ploču.
2. Instalirajte *pristupnu ploču*.
3. Instalirajte *bateriju*.
4. Sledite procedure u odeljku *Posle rada u unutrašnjosti računara*.

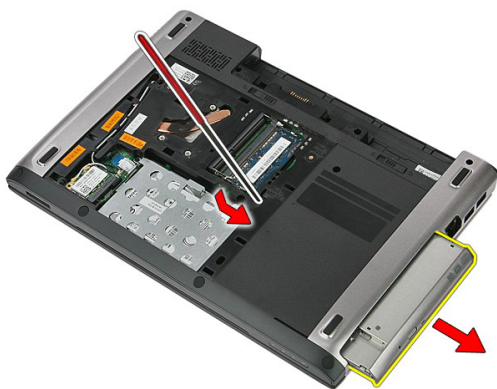
Optički disk

Uklanjanje optičkog diska

1. Sledite procedure u odeljku *Pre rada u unutrašnjosti računara.*
2. Uklonite *bateriju.*
3. Uklonite *pristupnu ploču.*
4. Uklonite zavrtnanj koji učvršćuje optički disk za računar.



5. Pomoću odvrtča odvojite i izvadite optički disk iz računara.



Instaliranje optičkog diska

1. Gurnite optički disk u pripadajući odeljak na kućištu.
2. Pritegnite zavrtnanj da biste učvrstili optički disk za računar.
3. Instalirajte *pristupnu ploču*.
4. Instalirajte *bateriju*.
5. Sledite procedure u odeljku *Posle rada u unutrašnjosti računara*.

Čvrsti disk

Uklanjanje čvrstog diska

1. Sledite procedure u odeljku *Pre rada u unutrašnjosti računara*.
2. Uklonite *bateriju*.
3. Uklonite *pristupnu ploču*.
4. Otvorite sponu koja učvršćuje sklop čvrstog diska za računar.



5. Odspojite kabl čvrstog diska sa čvrstog diska.



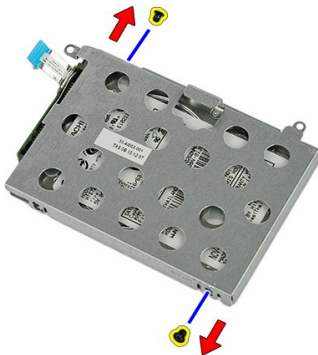
6. Uklonite zavrtnje koji učvršćuju sklop čvrstog diska za računar.



7. Podignite čvrsti disk pod uglom sa sistema i uklonite ga iz računara.



8. Uklonite zavrtnje koji učvršćuju konzolu čvrstog diska za čvrsti disk.



9. Podignite i uklonite konzolu čvrstog diska sa čvrstog diska.



10. Uklonite ploču čvrstog diska sa čvrstog diska.



Instaliranje čvrstog diska

1. Instalirajte zavrtnje da biste učvrstili ploču čvrstog diska za čvrsti disk.
2. Stavite čvrsti disk u pripadajući odeljak.
3. Zamenite zavrtnje da biste učvrstili čvrsti disk za sistem.
4. Povežite kabl čvrstog diska na matičnu ploču.
5. Zamenite pričvrstnu sponu kabla čvrstog diska.
6. Instalirajte *pristupnu ploču*.
7. Instalirajte *bateriju*.
8. Sledite procedure u odeljku *Posle rada u unutrašnjosti računara*.

Kartica za bežičnu lokalnu mrežu (WLAN)

Uklanjanje kartice za bežičnu lokalnu mrežu (WLAN)

1. Sledite procedure u odeljku *Pre rada u unutrašnjosti računara.*
2. Uklonite *bateriju.*
3. Uklonite pristupnu ploču.
4. Odspojite antenske kablove sa WLAN kartice.



5. Pomoću šila odignite rezu da biste oslobodili WLAN karticu.



6. Uklonite WLAN karticu iz računara.



Instaliranje kartice za bežičnu lokalnu mrežu (WLAN)

1. Gurnite WLAN karticu u odgovarajući slot.
2. Povežite antenske kablove prema kodu boja na WLAN kartici.
3. Instalirajte *pristupnu ploču*.
4. Instalirajte *bateriju*.
5. Sledite procedure u odeljku *Posle rada u unutrašnjosti računara*.

Tastatura

Uklanjanje tastature

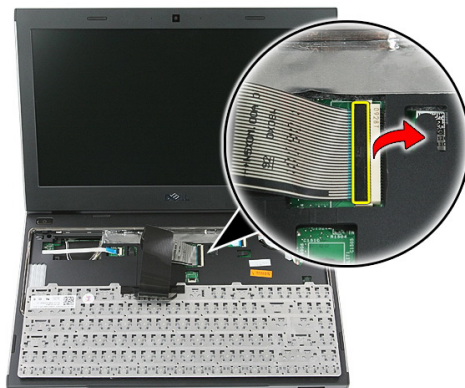
1. Sledite procedure u odeljku *Pre rada u unutrašnjosti računara*.
2. Uklonite *bateriju*.
3. Pomoću malog plastičnog šila otvorite četiri reze koje učvršćuju tastaturu za računar.



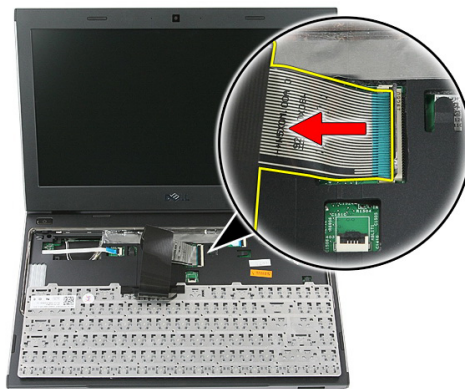
4. Preokrenite tastaturu i položite je na oslonac za dlan.



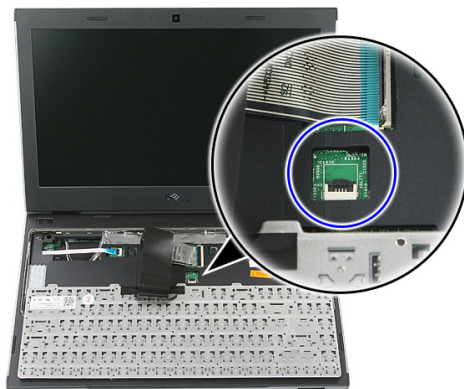
5. Otvorite sponu da biste oslobodili kabl tastature.



6. Odspojite kabl tastature sa konektora na matičnoj ploči.



7. Ako računar ima tastaturu sa pozadinskim osvetljenjem, odspojite kabl pozadinskog osvetljenja tastature.



8. Uklonite tastaturu iz računara.

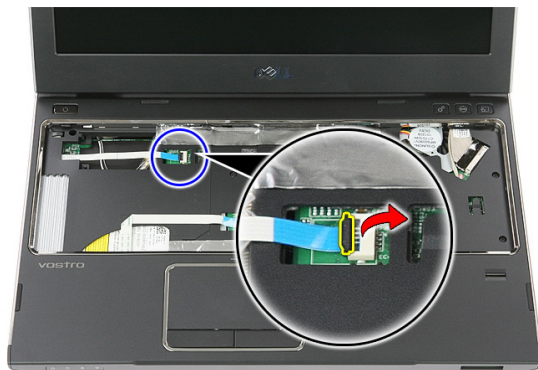
Instaliranje tastature

1. Povežite kabl za prenos podataka tastature na matičnu ploču.
2. Instalirajte *bateriju*.
3. Sledite procedure u odeljku *Posle rada u unutrašnjosti računara*.

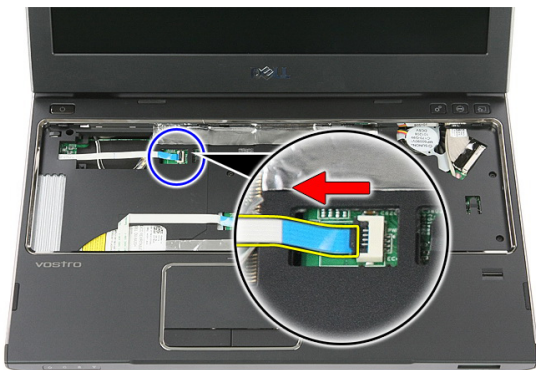
Kartica za bežičnu mrežu šireg geografskog područja (WWAN)

Uklanjanje kartice za bežičnu mrežu šireg geografskog područja (WWAN)

1. Sledite procedure u odeljku *Pre rada u unutrašnjosti računara.*
2. Uklonite *bateriju.*
3. Uklonite *tastaturu.*
4. Otvorite pričvrсну sponu kabla ploče dugmeta za uključivanje/isključivanje.



5. Odspojite kabl ploče dugmeta za uključivanje/isključivanje.



6. Odspojite antenske kablove sa WWAN kartice.



7. Pomoću šila odignite rezu koja učvršćuje WWAN karticu.



8. Uklonite WWAN karticu iz računara.



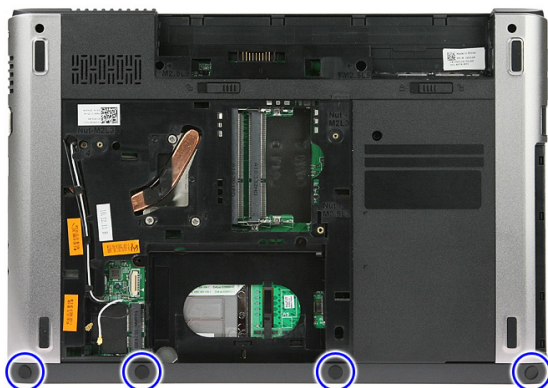
Instaliranje kartice za bežičnu mrežu šireg geografskog područja (WWAN)

1. Gurnite karticu za bežičnu mrežu šireg geografskog područja (WWAN) u odgovarajući slot.
2. Povežite antenske kablove prema kodu boja na WWAN kartici.
3. Instalirajte *kabl ploče dugmeta za uključivanje/isključivanje*.
4. Instalirajte *tastaturu*.
5. Instalirajte *bateriju*.
6. Sledite procedure u odeljku *Posle rada u unutrašnjosti računara*.

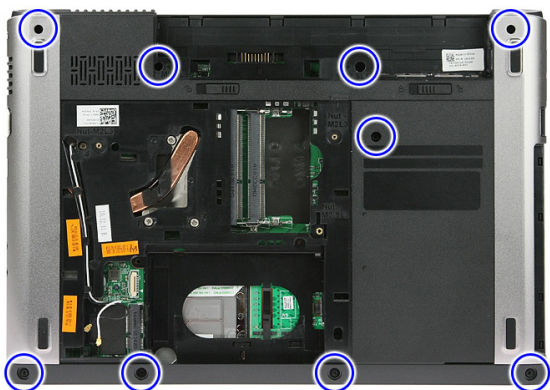
Oslonac za dlan

Uklanjanje oslonca za dlan

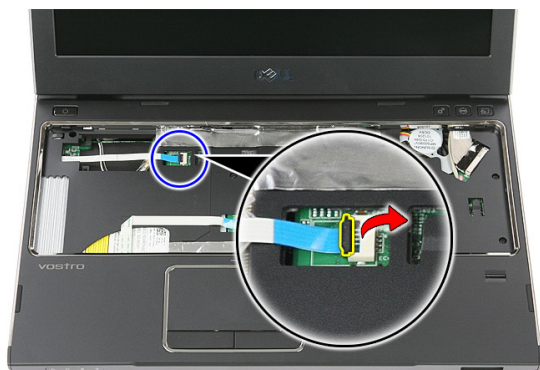
1. Sledite procedure u odeljku *Pre rada u unutrašnjosti računara.*
2. Uklonite *bateriju.*
3. Uklonite *memorijsku karticu.*
4. Uklonite *pristupnu ploču.*
5. Uklonite *čvrsti disk.*
6. Uklonite *tastaturu.*
7. Uklonite gumu sa donjeg dela računara.



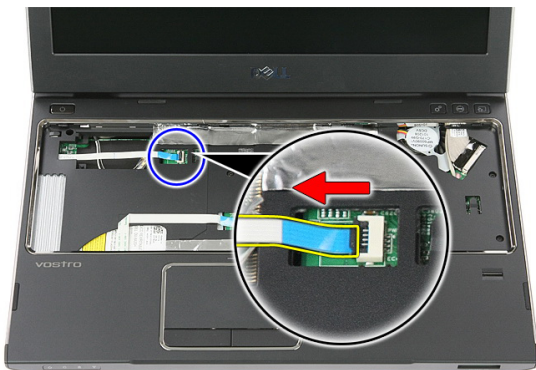
8. Uklonite zavrtnje koji učvršćuju oslonac za dlan za donji deo računara.



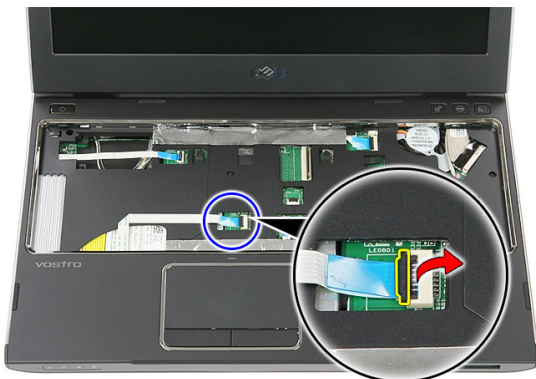
9. Otvorite sponu koja učvršćuje kabl ploče dugmeta za uključivanje/isključivanje za matičnu ploču.



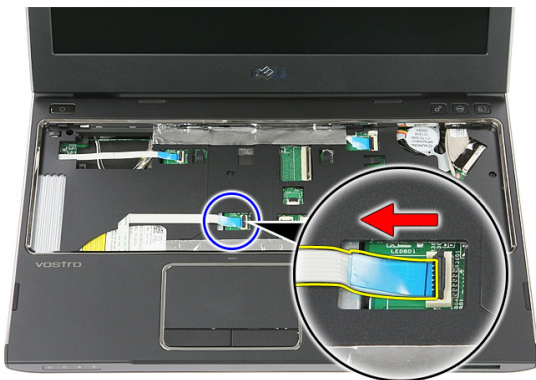
10. Odspojite kabl ploče dugmeta za uključivanje/isključivanje iz konektora na matičnoj ploči.



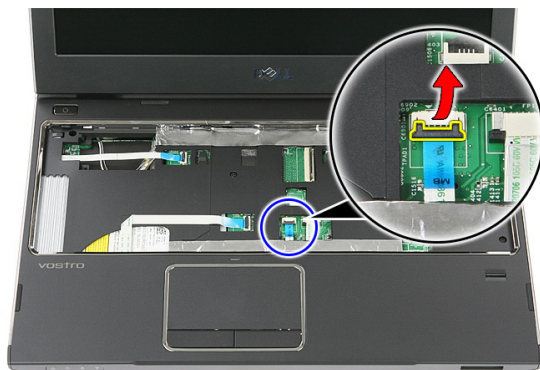
11. Otvorite sponu koja učvršćuje kabl LED ploče za matičnu ploču.



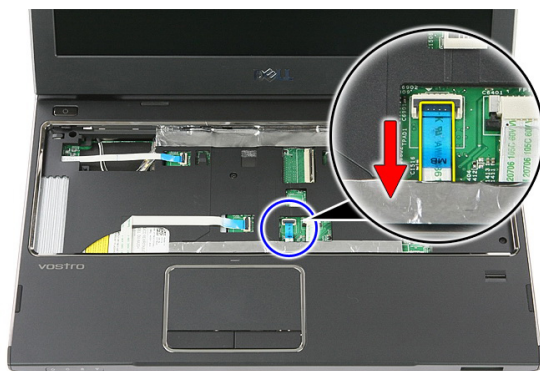
12. Odspojite kabl LED ploče iz konektora na matičnoj ploči.



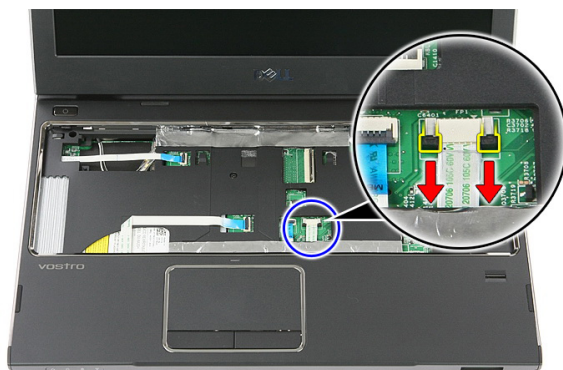
13. Otvorite sponu koja učvršćuje kabl za prenos podataka tačpeda za matičnu ploču.



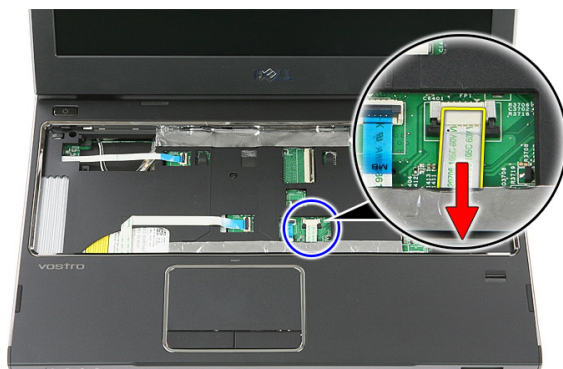
14. Odspojite kabl za prenos podataka tačpeda iz konektora na matičnoj ploči.



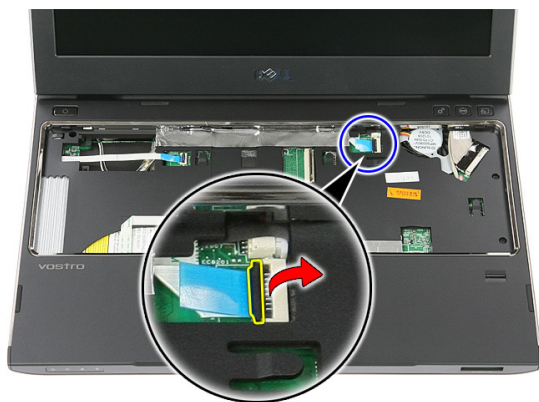
15. Otvorite sponu koja učvršćuje kabl čitača otiska prsta za matičnu ploču.



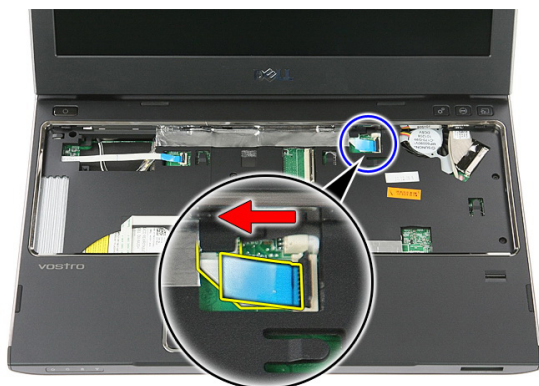
16. Odspojite kabl čitača otiska prsta iz konektora na matičnoj ploči.



17. Otvorite sponu koja učvršćuje kabl ploče dugmeta za brzo pokretanje za matičnu ploču.



18. Odspojite kabl ploče dugmeta za brzo pokretanje iz konektora na matičnoj ploči.



19. Uklonite zavrtnje koji učvršćuju oslonac za dlan za prednji deo računara.



20. Odignite ivice oslonca za dlan da biste ga oslobodili.



21. Podignite i uklonite oslonac za dlan iz računara.



Instaliranje oslonca za dlan

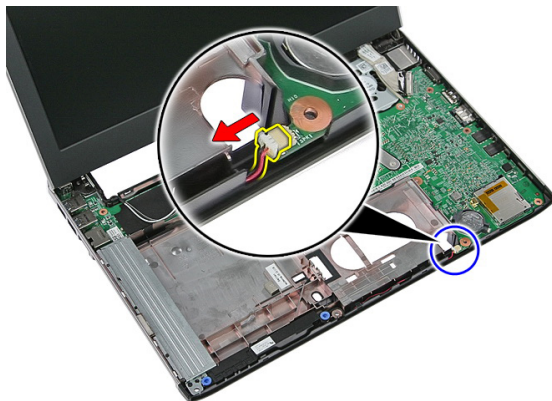
1. Počev od desne ivice oslonca za dlan, pritiskajte nadole prema računaru da biste aktivirali držače.
2. Uradite isto po ostalim ivicama i uverite se da su držači potpuno aktivirani.
3. Povežite sve kablove sa matičnom pločom.
4. Pritegnite zavrtnje da biste učvrstili oslonac za dlan.
5. Pritegnite zavrtnje sa donje strane računara da biste učvrstili oslonac za dlan.
6. Instalirajte *tastaturu*.
7. Instalirajte *čvrsti disk*.
8. Instalirajte *pristupnu ploču*.

9. Instalirajte *memorijsku karticu*.
10. Instalirajte *bateriju*.
11. Sledite procedure u odeljku *Posle rada u unutrašnjosti računara*.

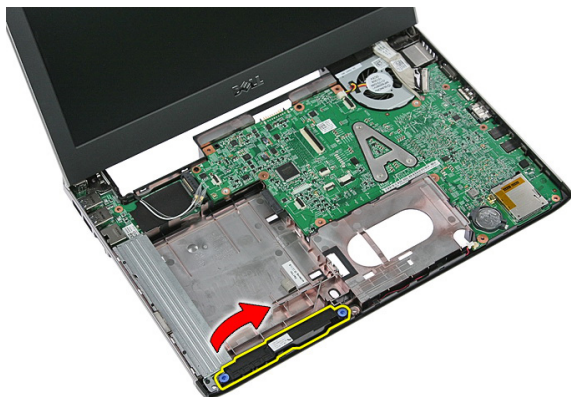
Zvučnik

Uklanjanje zvučnika

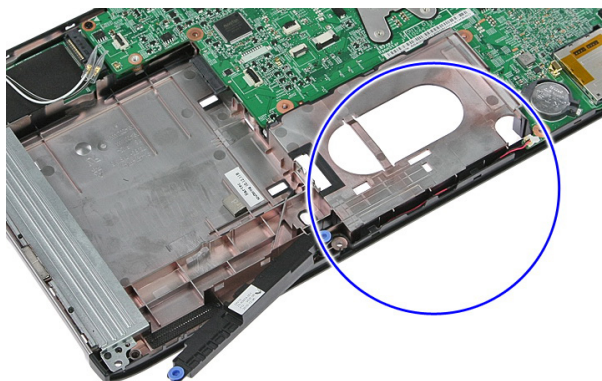
1. Sledite procedure u odeljku *Pre rada u unutrašnjosti računara.*
2. Uklonite *bateriju.*
3. Uklonite *memorijsku karticu.*
4. Uklonite *pristupnu ploču.*
5. Uklonite *čvrsti disk.*
6. Uklonite *tastaturu.*
7. Uklonite *oslonac za dlan.*
8. Odspojite kabl zvučnika iz konektora na matičnoj ploči.



9. Oslobodite zvučnik iz pričvrtnih spona.



10. Oslobodite kabl zvučnika iz kanala za usmeravanje.



11. Podignite i uklonite zvučnike iz računara.

Instaliranje zvučnika

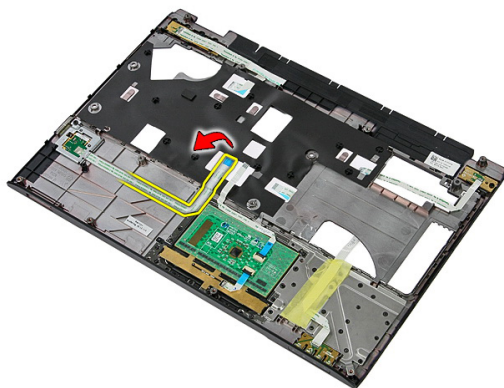
1. Instalirajte kabl zvučnika kroz kanal za usmeravanje.
2. Instalirajte zvučnik na odgovarajuće pričvrstne kleme.
3. Povežite kabl zvučnika.
4. Instalirajte *oslonac za dlan*.
5. Instalirajte *tastaturu*.
6. Instalirajte *čvrsti disk*.
7. Instalirajte *pristupnu ploču*.
8. Instalirajte *memorijsku karticu*.
9. Instalirajte *bateriju*.

10. Sledite procedure u odeljku *Posle rada u unutrašnjosti računara.*

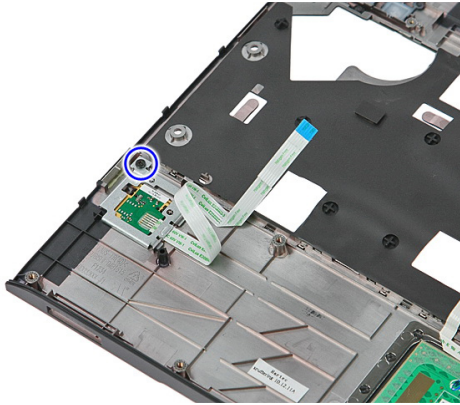
Čitač otiska prsta

Uklanjanje čitača otiska prsta

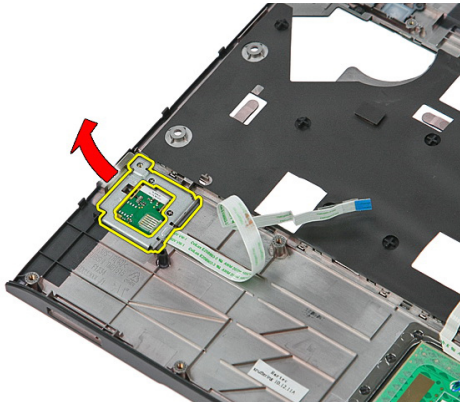
1. Sledite procedure u odeljku *Pre rada u unutrašnjosti računara.*
2. Uklonite *bateriju.*
3. Uklonite *memorijsku karticu.*
4. Uklonite *pristupnu ploču.*
5. Uklonite *čvrsti disk.*
6. Uklonite *tastaturu.*
7. Uklonite *oslonac za dlan.*
8. Odlepite lepljivu traku sa kabla čitača otiska prsta koja ga učvršćuje za oslonac za dlan.



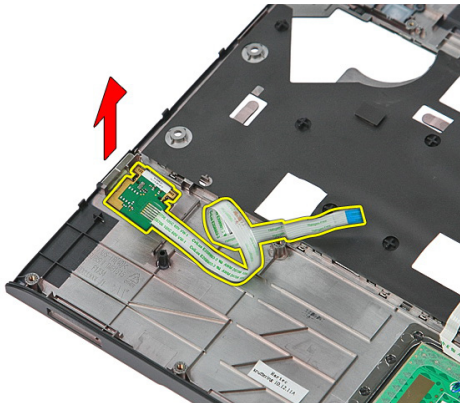
9. Uklonite zavrtnanj koji učvršćuje konzolu čitača otiska prsta.



10. Podignite konzolu čitača otiska prsta pod uglom i uklonite je iz računara.



11. Podignite i uklonite ploču čitača otiska prsta.



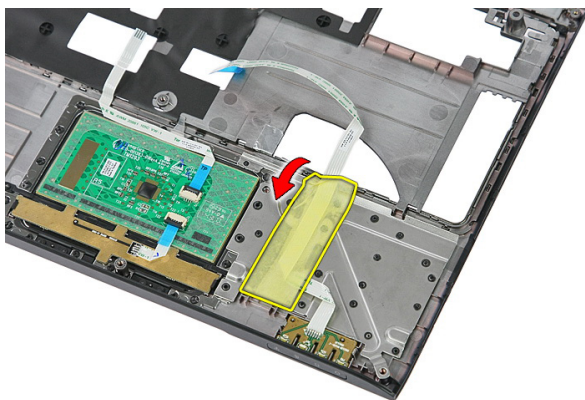
Instaliranje čitača otiska prsta

1. Instalirajte ploču i konzolu čitača otiska prsta.
2. Pritegnite zavrtnje koji učvršćuju konzolu čitača otiska prsta.
3. Zalepite kabl čitača otiska prsta za oslonac za dlan.
4. Instalirajte *oslonac za dlan*.
5. Instalirajte *tastaturu*.
6. Instalirajte *čvrsti disk*.
7. Instalirajte *pristupnu ploču*.
8. Instalirajte *memorijsku karticu*.
9. Instalirajte *bateriju*.
10. Sledite procedure u odeljku *Posle rada u unutrašnjosti računara*.

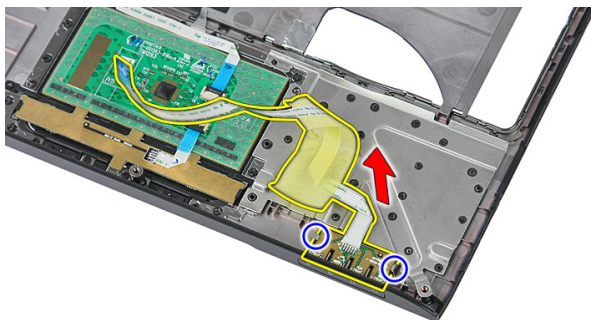
LED ploča

Uklanjanje LED ploče

1. Sledite procedure u odeljku *Pre rada u unutrašnjosti računara.*
2. Uklonite *bateriju.*
3. Uklonite *memorijsku karticu.*
4. Uklonite *pristupnu ploču.*
5. Uklonite *čvrsti disk.*
6. Uklonite *tastaturu.*
7. Uklonite *oslonac za dlan.*
8. Odlepite traku koja učvršćuje kabl LED ploče.



9. Odignite reze koje učvršćuju LED ploču, a zatim podignite i uklonite LED ploču iz računara.



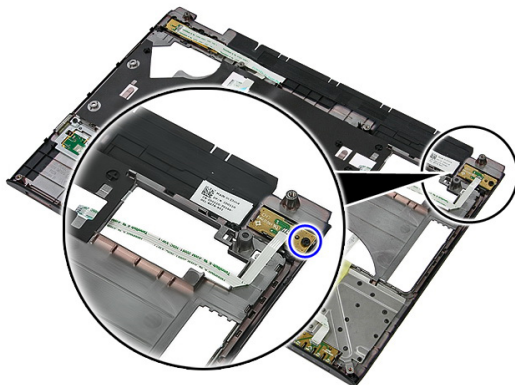
Instaliranje LED ploče

1. Učvrstite reze na LED ploču.
2. Zalepите traku da biste učvrstili kabl LED ploče.
3. Instalirajte *oslonac za dlan*.
4. Instalirajte *tastaturu*.
5. Instalirajte *čvrsti disk*.
6. Instalirajte *pristupnu ploču*.
7. Instalirajte *memorijsku karticu*.
8. Instalirajte *bateriju*.
9. Sledite procedure u odeljku *Posle rada u unutrašnjosti računara*.

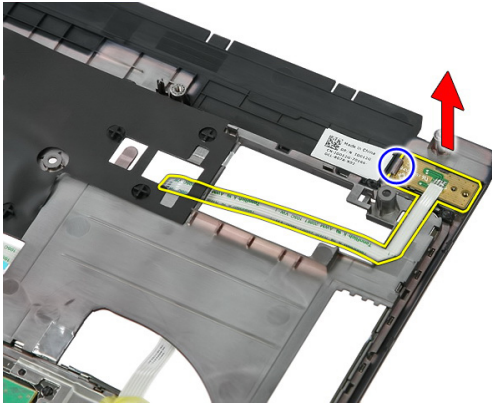
Ploča dugmeta za uključivanje/ isključivanje

Uklanjanje ploče dugmeta za uključivanje/ isključivanje

1. Sledite procedure u odeljku *Pre rada u unutrašnjosti računara.*
2. Uklonite *bateriju.*
3. Uklonite *memorijsku karticu.*
4. Uklonite *pristupnu ploču.*
5. Uklonite *memoriju.*
6. Uklonite *čvrsti disk.*
7. Uklonite *tastaturu.*
8. Uklonite *oslonac za dlan.*
9. Uklonite zavrtnanj koji učvršćuje ploču dugmeta za uključivanje/isključivanje.



10. Odignite rezu da biste oslobodili ploču dugmeta za uključivanje/isključivanje, a zatim je podignite i uklonite iz računara.



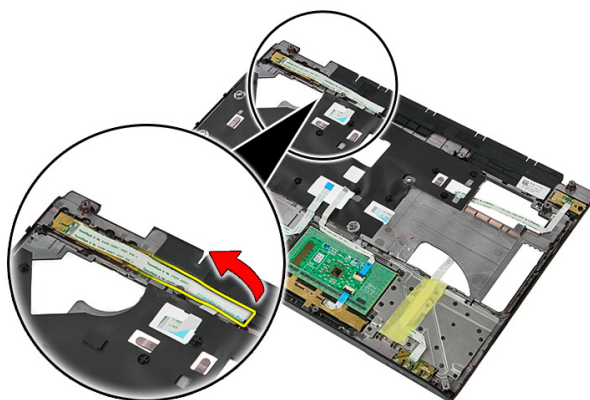
Instaliranje ploče dugmeta za uključivanje/isključivanje

1. Instalirajte ploču dugmeta za uključivanje/isključivanje i pritegnite zavrtnanj.
2. Instalirajte *oslonac za dlan*.
3. Instalirajte *tastaturu*.
4. Instalirajte *čvrsti disk*.
5. Instalirajte *memoriju*.
6. Instalirajte *pristupnu ploču*.
7. Instalirajte *memorijsku karticu*.
8. Instalirajte *bateriju*.
9. Sledite procedure u odeljku *Posle rada u unutrašnjosti računara*.

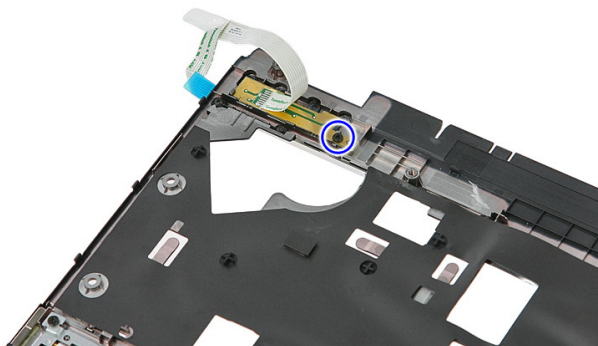
Ploča dugmeta za brzo pokretanje

Uklanjanje ploče dugmeta za brzo pokretanje

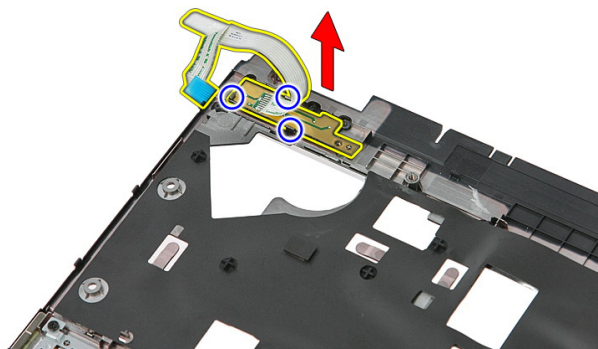
1. Sledite procedure u odeljku *Pre rada u unutrašnjosti računara.*
2. Uklonite *bateriju.*
3. Uklonite *memorijsku karticu.*
4. Uklonite *pristupnu ploču.*
5. Uklonite *memoriju.*
6. Uklonite *čvrsti disk.*
7. Uklonite *tastaturu.*
8. Uklonite *oslonac za dlan.*
9. Odvojite kabl ploče dugmeta za brzo pokretanje od lepljive trake koja ga učvršćuje za oslonac za dlan.



10. Uklonite zavrtnaj koji učvršćuje ploču dugmeta za brzo pokretanje.



11. Odignite reze da biste oslobodili ploču dugmeta za brzo pokretanje, a zatim je podignite i uklonite iz računara.



Instaliranje ploče dugmeta za brzo pokretanje

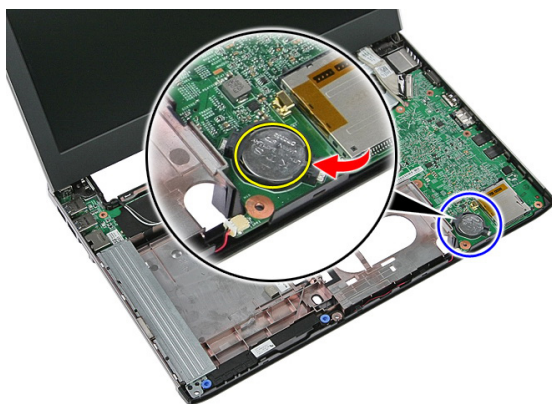
1. Instalirajte ploču dugmeta za brzo pokretanje i pritegnite zavrtnaj.
2. Zalepите kabl ploče dugmeta za brzo pokretanje na oslonac za dlan.
3. Instalirajte *oslonac za dlan*.
4. Instalirajte *tastaturu*.
5. Instalirajte *čvrsti disk*.
6. Instalirajte *memoriju*.
7. Instalirajte *pristupnu ploču*.
8. Instalirajte *memorijsku karticu*.
9. Instalirajte *bateriju*.

10. Sledite procedure u odeljku *Posle rada u unutrašnjosti računara.*

Coin-Cell baterija

Uklanjanje Coin-Cell baterije

1. Sledite procedure u odeljku *Pre rada u unutrašnjosti računara*.
2. Uklonite *bateriju*.
3. Uklonite *memorijsku karticu*.
4. Uklonite *pristupnu ploču*.
5. Uklonite *čvrsti disk*.
6. Uklonite *tastaturu*.
7. Uklonite *oslonac za dlan*.
8. Odignite držače koji učvršćuju coin-cell bateriju za matičnu ploču.



Instaliranje Coin-Cell baterije

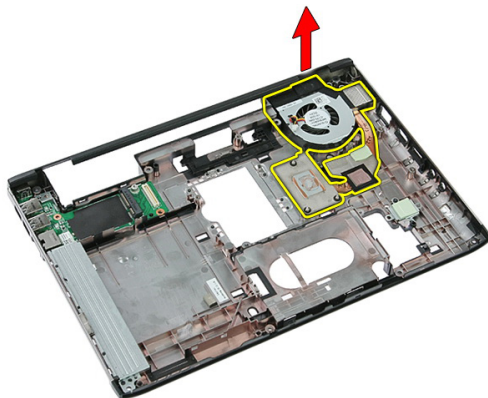
1. Umetnite coin-cell bateriju u slot i pritisnite tako da "klikne".
2. Instalirajte *oslonac za dlan*.
3. Instalirajte *tastaturu*.
4. Instalirajte *čvrsti disk*.

5. Instalirajte *pristupnu ploču*.
6. Instalirajte *memorijsku karticu*.
7. Instalirajte *bateriju*.
8. Sledite procedure u odeljku *Posle rada u unutrašnjosti računara*.

Rashladni element

Uklanjanje rashladnog elementa

1. Sledite procedure u odeljku *Pre rada u unutrašnjosti računara.*
2. Uklonite *bateriju.*
3. Uklonite *memorijsku karticu.*
4. Uklonite *pristupnu ploču.*
5. Uklonite *memoriju.*
6. Uklonite *WLAN karticu.*
7. Uklonite *optički disk.*
8. Uklonite *čvrsti disk.*
9. Uklonite *tastaturu.*
10. Uklonite *WWAN karticu.*
11. Uklonite *oslonac za dlan.*
12. Uklonite *sklop ekrana.*
13. Uklonite *matičnu ploču.*
14. Podignite i uklonite sklop rashladnog elementa i ventilatora sa matične ploče.



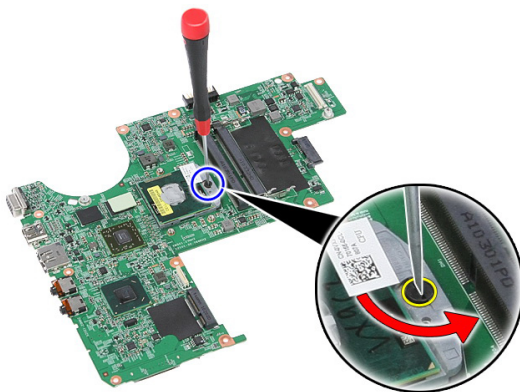
Instaliranje rashladnog elementa

1. Instalirajte rashladni element u slot.
2. Instalirajte *matičnu ploču*.
3. Instalirajte *sklop ekrana*.
4. Instalirajte *oslonac za dlan*.
5. Instalirajte *WWAN karticu*.
6. Instalirajte *tastaturu*.
7. Instalirajte *čvrsti disk*.
8. Instalirajte *optički disk*.
9. Instalirajte *WLAN karticu*.
10. Instalirajte *memoriju*.
11. Instalirajte *pristupnu ploču*.
12. Instalirajte *memorijsku karticu*.
13. Instalirajte *bateriju*.
14. Sledite procedure u odeljku *Posle rada u unutrašnjosti računara*.

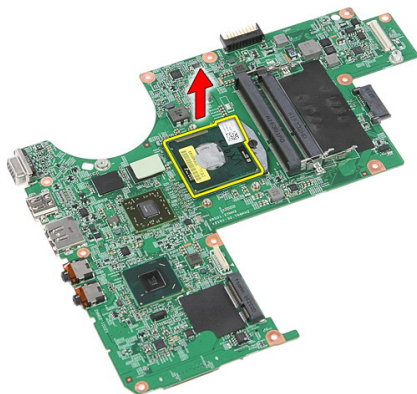
Processor

Uklanjanje procesora

1. Sledite procedure u odeljku *Pre rada u unutrašnjosti računara.*
2. Uklonite *bateriju.*
3. Uklonite *memorijsku karticu.*
4. Uklonite *pristupnu ploču.*
5. Uklonite *memoriju.*
6. Uklonite *WLAN karticu.*
7. Uklonite *optički disk.*
8. Uklonite *čvrsti disk.*
9. Uklonite *tastaturu.*
10. Uklonite *WWAN karticu.*
11. Uklonite *oslonac za dlan.*
12. Uklonite *sklop ekrana.*
13. Uklonite *matičnu ploču.*
14. Pomoću odvrtča sa ravnim vrhom okrećite zavrtanj procesora u smeru suprotnom od kretanja kazaljki sata.



15. Podignite i uklonite procesor sa matične ploče.



Instaliranje procesora

1. Stavite procesor u utičnicu za procesor. Uverite se da je procesor pravilno namešten.
2. Pritegnite zavrtanj procesora u smeru kretanja kazaljki sata.
3. Instalirajte *matičnu ploču*.
4. Instalirajte *sklop ekrana*.
5. Instalirajte *oslonac za dlan*.
6. Instalirajte *WWAN karticu*.
7. Instalirajte *tastaturu*.
8. Instalirajte *čvrsti disk*.
9. Instalirajte *optički disk*.
10. Instalirajte *WLAN karticu*.
11. Instalirajte *memoriju*.
12. Instalirajte *pristupnu ploču*.
13. Instalirajte *memorijsku karticu*.
14. Instalirajte *bateriju*.
15. Sledite procedure u odeljku *Posle rada u unutrašnjosti računara*.

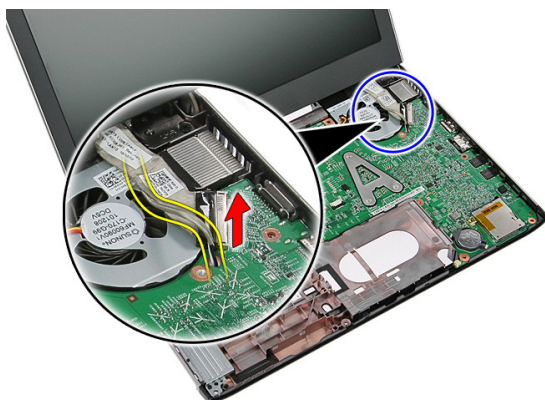
Sklop ekrana

Uklanjanje sklopa ekrana

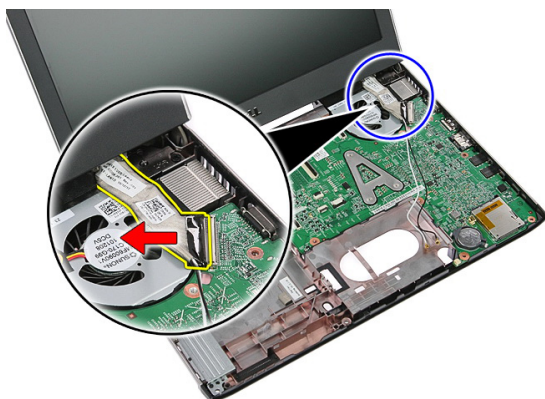
1. Sledite procedure u odeljku *Pre rada u unutrašnjosti računara.*
2. Uklonite *bateriju.*
3. Uklonite *memorijsku karticu.*
4. Uklonite *pristupnu ploču.*
5. Uklonite *WLAN karticu.*
6. Uklonite *čvrsti disk.*
7. Uklonite *tastaturu.*
8. Uklonite *WWAN karticu.*
9. Uklonite *oslonac za dlan.*
10. Odspojite antenske kablove iz kanala za usmeravanje.



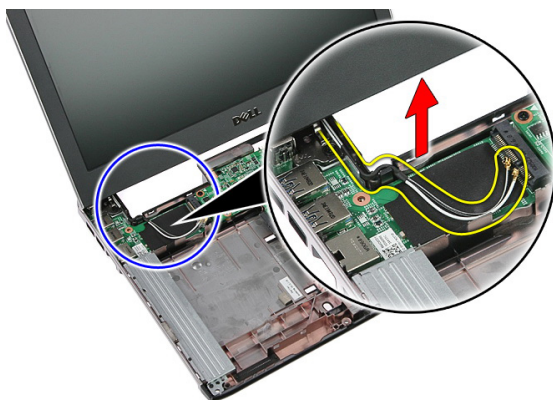
11. Izvadite antenske kablove iz otvora za usmeravanje.



12. Odspojite kabl ekrana sa matične ploče.



13. Oslobodite WWAN kablove iz kanala za usmeravanje.



14. Uklonite zavrtnje koji učvršćuju sklop ekrana za računar.



15. Podignite sklop ekrana prema gore, zatim prema napred i uklonite ga iz računara.



Instaliranje sklopa ekrana

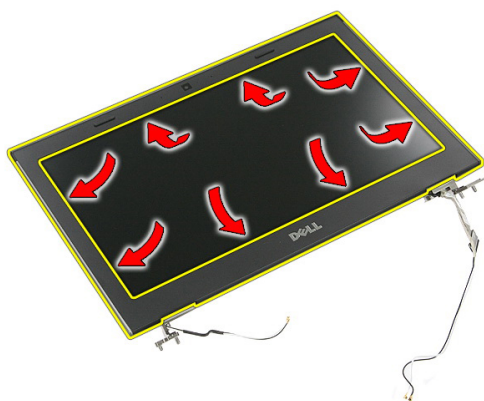
1. Pričvrstite sklop ekrana za osnovu računara.
2. Pritegnite zavrtnje da biste učvrstili sklop ekrana.
3. Učvrstite kablove antene kroz kanale za usmeravanje.
4. Povežite kabl ekrana na matičnu ploču.
5. Povežite antenske kablove na instalirane bežične uređaje.
6. Instalirajte *oslonac za dlan*.
7. Instalirajte *WWAN karticu*.
8. Instalirajte *tastaturu*.
9. Instalirajte *čvrsti disk*.

10. Instalirajte *WLAN karticu*.
11. Instalirajte *pristupnu ploču*.
12. Instalirajte *memorijsku karticu*.
13. Instalirajte *bateriju*.
14. Sledite procedure u odeljku *Posle rada u unutrašnjosti računara*.

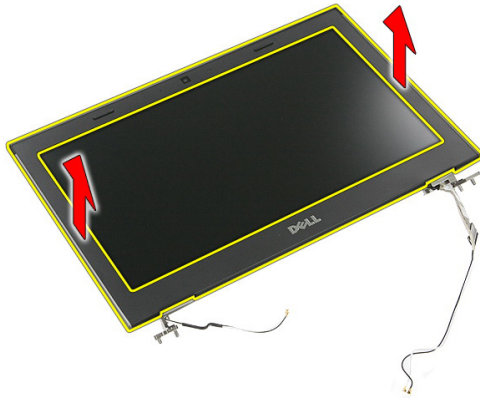
Okno ekrana

Uklanjanje okna ekrana

1. Sledite procedure u odeljku *Pre rada u unutrašnjosti računara.*
2. Uklonite *bateriju.*
3. Uklonite *memorijsku karticu.*
4. Uklonite *pristupnu ploču.*
5. Uklonite *WLAN karticu.*
6. Uklonite *čvrsti disk.*
7. Uklonite *tastaturu.*
8. Uklonite *WWAN karticu.*
9. Uklonite *oslonac za dlan.*
10. Uklonite *sklop ekrana.*
11. Pomoću plastičnog šila odignite okno ekrana da biste ga oslobodili iz sklopa ekrana.



12. Podignite okno ekrana i uklonite ga sa sklopa ekrana.



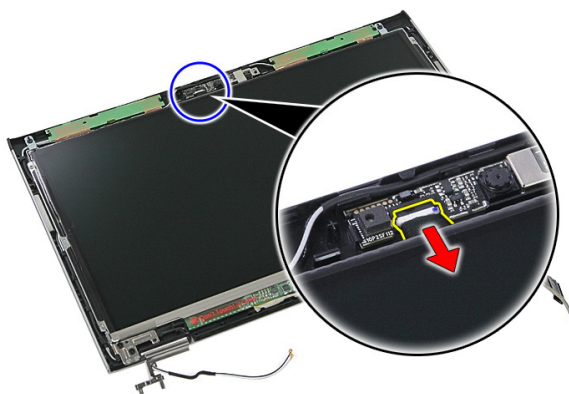
Instaliranje okna ekrana

1. Postavite okno ekrana na računar.
2. Počev od donje ivice, pritisnite okno ekrana na dole da biste aktivirali držače.
3. Učinite isto duž stranica i gornje ivice.
4. Instalirajte *oslonac za dlan*.
5. Instalirajte *WWAN karticu*.
6. Instalirajte *tastaturu*.
7. Instalirajte *čvrsti disk*.
8. Instalirajte *WLAN karticu*.
9. Instalirajte *pristupnu ploču*.
10. Instalirajte *memorijsku karticu*.
11. Instalirajte *bateriju*.
12. Sledite procedure u odeljku *Posle rada u unutrašnjosti računara*.

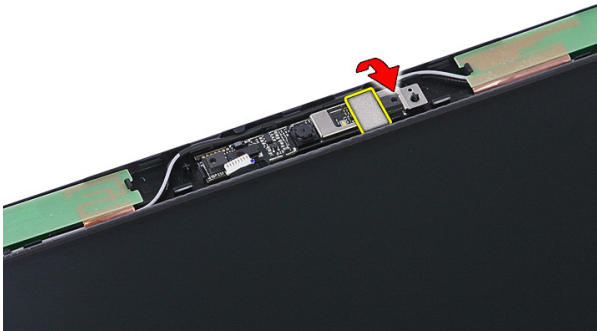
Kamera

Uklanjanje kamere

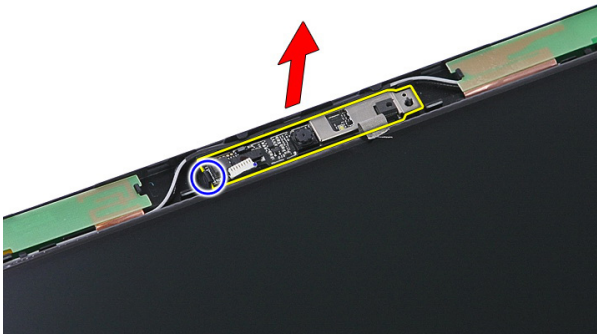
1. Sledite procedure u odeljku *Pre rada u unutrašnjosti računara.*
2. Uklonite *bateriju.*
3. Uklonite *memorijsku karticu.*
4. Uklonite *pristupnu ploču.*
5. Uklonite *WLAN karticu.*
6. Uklonite *čvrsti disk.*
7. Uklonite *tastaturu.*
8. Uklonite *WWAN karticu.*
9. Uklonite *oslonac za dlan.*
10. Uklonite *sklop ekrana.*
11. Uklonite *okno ekrana.*
12. Odspojite kabl kamere.



13. Odlepите traku koja učvršćuje kameru.



14. Odignite rezu a zatim podignite kameru.



Instaliranje kamere

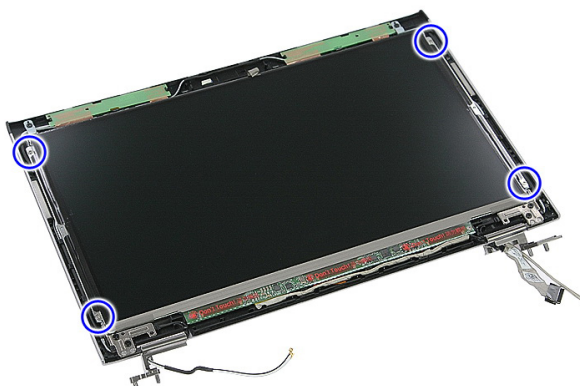
1. Instalirajte kameru ekrana i povežite kabl kamere.
2. Ponovo zalepite traku koja učvršćuje kameru ekrana.
3. Instalirajte *okno ekrana*.
4. Instalirajte *sklop ekrana*.
5. Instalirajte *oslonac za dlan*.
6. Instalirajte *WWAN karticu*.
7. Instalirajte *tastaturu*.
8. Instalirajte *čvrsti disk*.
9. Instalirajte *WLAN karticu*.
10. Instalirajte *pristupnu ploču*.

11. Instalirajte *memorijsku karticu*.
12. Instalirajte *bateriju*.
13. Sledite procedure u odeljku *Posle rada u unutrašnjosti računara*.

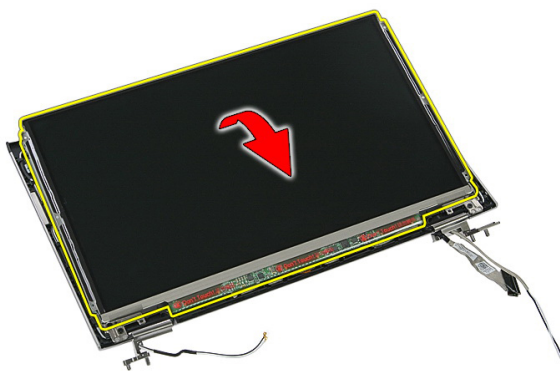
Ploča ekrana

Uklanjanje ploče ekrana

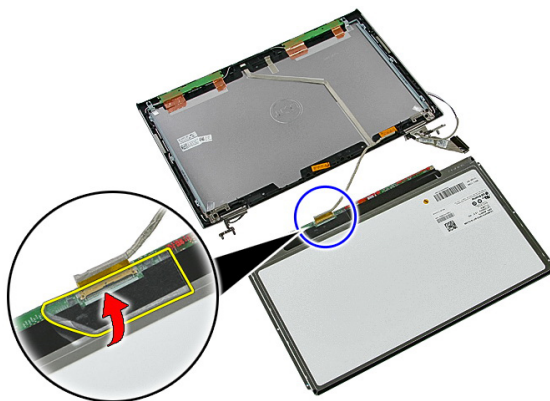
1. Sledite procedure u odeljku *Pre rada u unutrašnjosti računara*.
2. Uklonite *bateriju*.
3. Uklonite *memorijsku karticu*.
4. Uklonite *pristupnu ploču*.
5. Uklonite *WLAN karticu*.
6. Uklonite *čvrsti disk*.
7. Uklonite *tastaturu*.
8. Uklonite *WWAN karticu*.
9. Uklonite *oslonac za dlan*.
10. Uklonite *sklop ekrana*.
11. Uklonite *okno ekrana*.
12. Uklonite zavrtnje koji učvršćuju ploču ekrana za sklop ekrana.



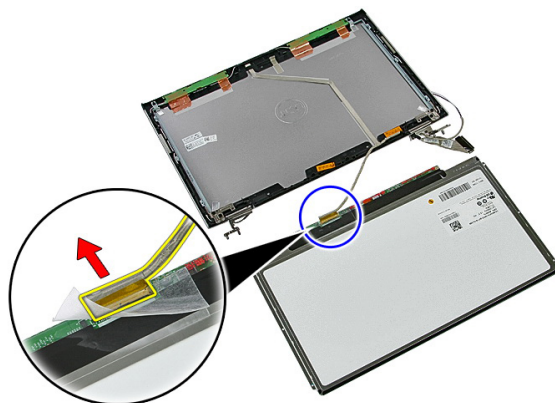
13. Podignite ploču ekrana sa sklopa ekrana.



14. Uklonite traku koja učvršćuje kabl ekrana za ploču ekrana.



15. Odspojite kabl ploče ekrana sa pripadajućeg konektora na ploči.



Instaliranje ploče ekrana

1. Instalirajte kabl ekrana na ploču ekrana.
2. Zamenite traku da biste učvrstili kabl ekrana za ploču ekrana.
3. Instalirajte zavrtnje koji učvršćuju ploču ekrana za sklop ekrana.
4. Instalirajte *okno ekrana*.
5. Instalirajte *sklop ekrana*.
6. Instalirajte *oslonac za dlan*.
7. Instalirajte *WWAN karticu*.
8. Instalirajte *tastaturu*.
9. Instalirajte *čvrsti disk*.
10. Instalirajte *WLAN karticu*.
11. Instalirajte *pristupnu ploču*.
12. Instalirajte *memorijsku karticu*.
13. Instalirajte *bateriju*.
14. Sledite procedure u odeljku *Posle rada u unutrašnjosti računara*.

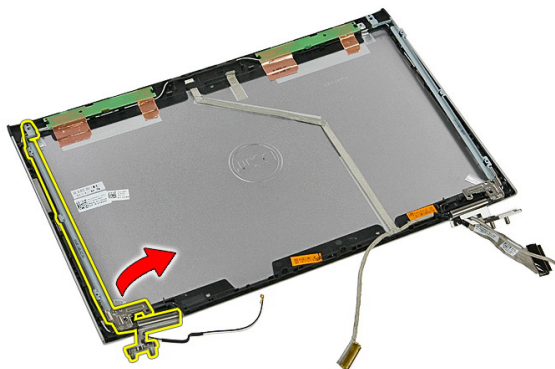
Konzole i zglobovi ekrana

Uklanjanje konzola i zglobova ekrana

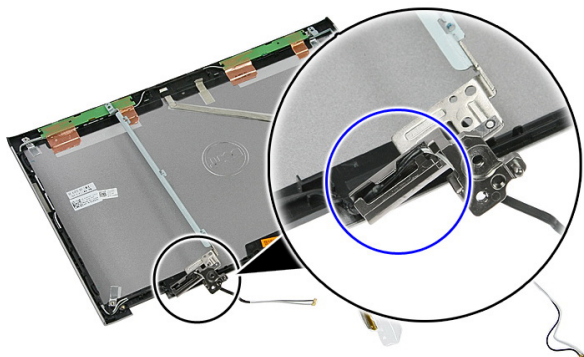
1. Sledite procedure u odeljku *Pre rada u unutrašnjosti računara.*
2. Uklonite *bateriju.*
3. Uklonite *memorijsku karticu.*
4. Uklonite *pristupnu ploču.*
5. Uklonite *WLAN karticu.*
6. Uklonite *čvrsti disk.*
7. Uklonite *tastaturu.*
8. Uklonite *WWAN karticu.*
9. Uklonite *oslonac za dlan.*
10. Uklonite *sklop ekrana.*
11. Uklonite *okno ekrana.*
12. Uklonite *ploču ekrana.*
13. Uklonite zavrtnje koji učvršćuju konzole i zglobove ekrana za sklop ekrana.



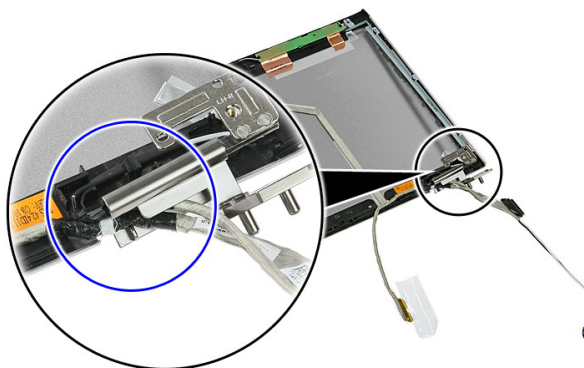
14. Preokrenite levu konzolu i zglob ekrana.



15. Oslobodite kablove iz levog zgloba, a zatim uklonite levu konzolu i zglob ekrana.



16. Oslobodite kablove iz desnog zgloba, a zatim uklonite desnu konzolu i zglob ekrana.



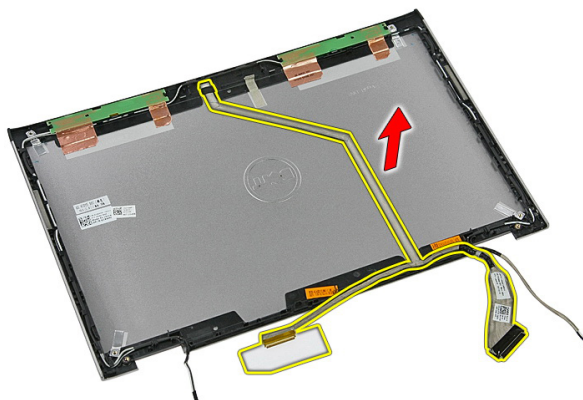
Instaliranje konzola i zglobova ekrana

1. Instalirajte konzole i zglobove ekrana.
2. Pritegnite zavrtanje da biste učvrstili konzole i zglobove ekrana za sklop ekrana.
3. Provucite kablove kroz desni i levi zglob.
4. Instalirajte *ploču ekrana*.
5. Instalirajte *okno ekrana*.
6. Instalirajte *sklop ekrana*.
7. Instalirajte *oslonac za dlan*.
8. Instalirajte *WWAN karticu*.
9. Instalirajte *tastaturu*.
10. Instalirajte *čvrsti disk*.
11. Instalirajte *WLAN karticu*.
12. Instalirajte *pristupnu ploču*.
13. Instalirajte *memorijsku karticu*.
14. Instalirajte *bateriju*.
15. Sledite procedure u odeljku *Posle rada u unutrašnjosti računara*.

Kabl ekrana

Uklanjanje kabela ekrana

1. Sledite procedure u odeljku *Pre rada u unutrašnjosti računara*.
2. Uklonite *bateriju*.
3. Uklonite *memorijsku karticu*.
4. Uklonite *pristupnu ploču*.
5. Uklonite *WLAN karticu*.
6. Uklonite *čvrsti disk*.
7. Uklonite *tastaturu*.
8. Uklonite *WWAN karticu*.
9. Uklonite *oslonac za dlan*.
10. Uklonite *sklop ekrana*.
11. Uklonite *okno ekrana*.
12. Uklonite *ploču ekrana*.
13. Uklonite *konzole i zglobove ekrana*.
14. Odlepите lepljivu traku sa kabela ekrana koja ga učvršćuje za poklopac ekrana i uklonite kabl sa sklopa ekrana.



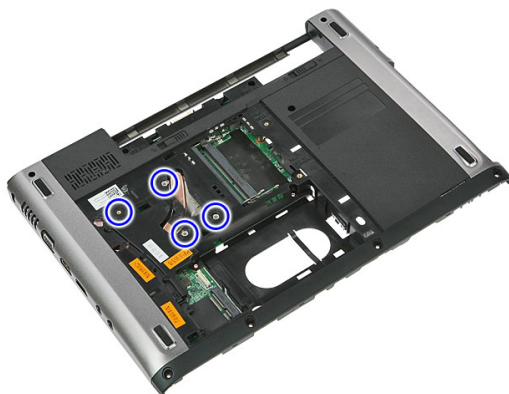
Instaliranje kabela ekrana

1. Instalirajte kabl ekrana tako što ćete ga zalepiti na poklopac ekrana.
2. Instalirajte *konzole i zglobove ekrana*.
3. Instalirajte *ploču ekrana*.
4. Instalirajte *kameru ekrana*.
5. Instalirajte *okno ekrana*.
6. Instalirajte *sklop ekrana*.
7. Instalirajte *oslonac za dlan*.
8. Instalirajte *WWAN karticu*.
9. Instalirajte *tastaturu*.
10. Instalirajte *čvrsti disk*.
11. Instalirajte *WLAN karticu*.
12. Instalirajte *pristupnu ploču*.
13. Instalirajte *memorijsku karticu*.
14. Instalirajte *bateriju*.
15. Sledite procedure u odeljku *Posle rada u unutrašnjosti računara*.

Matična ploča

Uklanjanje matične ploče

1. Sledite procedure u odeljku *Pre rada u unutrašnjosti računara.*
2. Uklonite *bateriju.*
3. Uklonite *memorijsku karticu.*
4. Uklonite *pristupnu ploču.*
5. Uklonite *memoriju.*
6. Uklonite *WLAN karticu.*
7. Uklonite *optički disk.*
8. Uklonite *čvrsti disk.*
9. Uklonite *tastaturu.*
10. Uklonite *WWAN karticu.*
11. Uklonite *oslonac za dlan.*
12. Uklonite *sklop ekrana.*
13. Olabavite zavrtnje koji učvršćuju rashladni element na matičnu ploču.



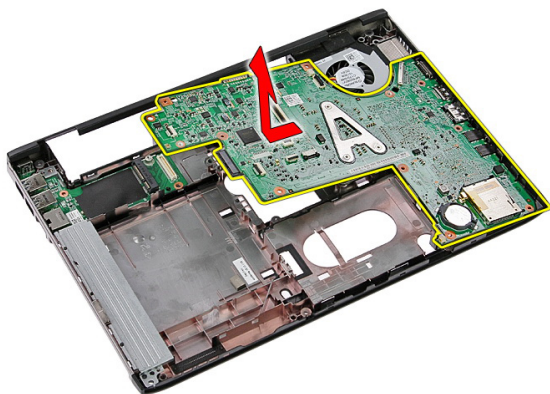
14. Odspojite kabl ventilatora koji učvršćuje rashladni element na matičnu ploču.



15. Uklonite zavrtnje koji učvršćuju matičnu ploču za računar.



16. Podignite i uklonite matičnu ploču iz računara.



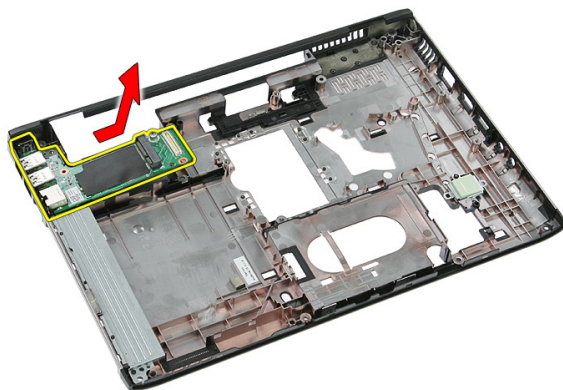
Instaliranje matične ploče

1. Poravnajte matičnu ploču sa konektorima portova na zadnjem delu kućišta i postavite matičnu ploču na računar.
2. Pritegnite zavrtnje da biste učvrstili matičnu ploču.
3. Zamenite kabl ventilatora.
4. Pritegnite zavrtnje da biste učvrstili rashladni element na matičnu ploču.
5. Instalirajte *sklop ekrana*.
6. Instalirajte *oslonac za dlan*.
7. Instalirajte *WWAN karticu*.
8. Instalirajte *tastaturu*.
9. Instalirajte *čvrsti disk*.
10. Instalirajte *optički disk*.
11. Instalirajte *WLAN karticu*.
12. Instalirajte *memoriju*.
13. Instalirajte *pristupnu ploču*.
14. Instalirajte *memorijsku karticu*.
15. Instalirajte *bateriju*.
16. Sledite procedure u odeljku *Posle rada u unutrašnjosti računara*.

Ulazno/izlazna ploča

Uklanjanje ulazno/izlazne (U/I) ploče

1. Sledite procedure u odeljku *Pre rada u unutrašnjosti računara.*
2. Uklonite *bateriju.*
3. Uklonite *memorijsku karticu.*
4. Uklonite *pristupnu ploču.*
5. Uklonite *WLAN karticu.*
6. Uklonite *optički disk.*
7. Uklonite *čvrsti disk.*
8. Uklonite *tastaturu.*
9. Uklonite *WWAN karticu.*
10. Uklonite *oslonac za dlan.*
11. Uklonite *sklop ekrana.*
12. Uklonite *matičnu ploču.*
13. Podignite U/I ploču pod uglom i uklonite je iz računara.



Instaliranje ulazno/izlazne ploče

1. Instalirajte ulazno/izlaznu ploču u slot.
2. Instalirajte *matičnu ploču*.
3. Instalirajte *sklop ekrana*.
4. Instalirajte *oslonac za dlan*.
5. Instalirajte *WWAN karticu*.
6. Instalirajte *tastaturu*.
7. Instalirajte *čvrsti disk*.
8. Instalirajte *optički disk*.
9. Instalirajte *WLAN karticu*.
10. Instalirajte *memoriju*.
11. Instalirajte *pristupnu ploču*.
12. Instalirajte *memorijsku karticu*.
13. Instalirajte *bateriju*.
14. Sledite procedure u odeljku *Posle rada u unutrašnjosti računara*.

Podešavanje sistema

Pregled Podešavanja sistema

Program za podešavanje sistema (System Setup) omogućava da:


- promenite informacije o konfiguraciji sistema nakon dodavanja, promene ili uklanjanja hardvera na vašem računaru
- podesite ili promenite korisničke opcije kao što je lozinka korisnika.
- pročitate trenutnu veličinu memorije ili podesite tip instaliranog čvrstog diska.

Pre korišćenja programa za podešavanja sistema, preporučuje se da zapišete informacije sa ekrana programa za podešavanje sistema za kasniju upotrebu.



OPREZ: Ukoliko niste iskusan korisnik računara, ne menjajte postavke ovog programa. Neke promene mogu uzrokovati nepravilan rad računara.

Pristupanje programu za podešavanje sistema (System Setup)

1. Uključite (ili ponovo pokrenite) računar.
 2. Kada se prikaže plavi DELL logotip, morate sačekati da se pojavi F2 odzivnik.
 3. Kada se pojavi F2 odzivnik, odmah pritisnite taster <F2>.
-  **NAPOMENA:** F2 odzivnik označava da je tastatura aktivna. Ovaj odzivnik se može pojaviti veoma brzo, tako da morate čekati da se prikaže, a zatim pritisnuti taster <F2>. Ako taster <F2> pritisnete pre nego što se to od vas zatraži, taj pritisak na taster se gubi.
4. Ako čekate predugo i pojavi se logotip operativnog sistema, nastavite da čekate dok ne vidite Microsoft Windows radnu površinu. Zatim isključite računar i pokušajte ponovo.

Ekrani programa za podešavanje sistema (System Setup)

Menu (Meni) — Pojavljuje se pri vrhu prozora programa za podešavanje sistema (System Setup). Ovo polje obezbeđuje meni za pristup opcijama programa za podešavanje sistema. Pritiskajte tastere < Strelica levo > i < Strelica desno > za navigaciju. Kada je opcija **Menu (Meni)** istaknuta, **Options List (Lista opcija)** navodi opcije koje određuju hardver instaliran na računaru.

Options List (Lista opcija) — Pojavljuje se na levoj strani prozora programa za podešavanje sistema (System Setup). Ovo polje navodi karakteristike koje određuju konfiguraciju računara, uključujući instalirani hardver, potrošnju struje i bezbednosne karakteristike. Krećite se gore i dole po listi pomoću strelica za gore i dole. Kada je opcija označena, **Options Field (Polje opcija)** prikazuje trenutna i dostupna podešavanja za opciju.

Options Field (Polje opcija) — Pojavljuje se na desnoj strani **Options List (Lista opcija)** i sadrži informacije o svakoj opciji navedenoj na listi **Options List (Lista opcija)**. U ovom polju možete videti informacije o računaru i izvršiti promene trenutnih podešavanja. Pritisnite < Enter > da biste izvršili promene vaših trenutnih podešavanja. Pritisnite < ESC > da biste se vratili na listu **Options List (Lista opcija)**.



NAPOMENA: Nisu sva podešavanja navedena u polju opcija podložna promenama.

Help (Pomoć) — Pojavljuje se na desnoj strani prozora programa za podešavanje sistema (System Setup) i sadrži informacije o pomoći o opcijama izabranim na listi **Options List (Lista opcija)**.

Key Functions (Funkcije tastera) — Pojavljuje se ispod polja **Options Field (Polje opcija)** i navodi tastere i njihove funkcije unutar aktivnog polja programa za podešavanje sistema.

Koristite sledeće tastere za navigaciju kroz ekrane programa za podešavanje sistema:

Pritisak na taster	Akcija
< F2 >	Prikazuje informacije o izabranoj stavki u programu za podešavanje sistema.

Pritisak na taster	Akcija
< Esc >	Izlazak iz trenutnog prozora ili prebacivanje trenutnog prikaza u Exit stranicu u programu za podešavanje sistema.
< Strelica gore > ili < Strelica dole >	Izbor stavke za prikaz.
< Strelica levo > ili < Strelica desno >	Izbor menija za prikaz.
– ili +	Promena vrednosti postojeće stavke.
< Enter >	Izbor podmenija ili izvršenje naredbe.
< F9 >	Učitavanje podrazumevanog podešavanja.
< F10 >	Snimanje trenutne konfiguracije i izlazak iz programa za podešavanje sistema (System Setup).

Opције programa za podešavanje sistema

Opšte

Informacije o sistemu

System Date (Datum sistema)	Prikazuje broj modela računara. Resetuje datum unutrašnjeg kalendara računara.
System Time (Vreme sistema)	Resetuje datum unutrašnjeg sata računara.
BIOS Version (Verzija BIOS-a)	Prikazuje verziju BIOS-a.
Product Name (Ime proizvoda)	Prikazuje ime proizvoda i broj modela.
Service Tag (Servisna oznaka)	Prikazuje servisnu oznaku računara.
Asset Tag (Oznaka sredstava)	Prikazuje oznaku sredstava računara (ako postoji).

Informacije o procesoru

CPU Type (Tip procesora)	Prikazuje tip procesora.
CPU Speed (Brzina procesora)	Prikazuje brzinu procesora.
CPU ID (ID procesora)	Prikazuje ID procesora.

L1 Cache Size (Veličina L1 keša)	Prikazuje veličinu L1 keš memorije procesora.
L2 Cache Size (Veličina L2 keša)	Prikazuje veličinu L2 keš memorije procesora.
L3 Cache Size (Veličina L3 keša)	Prikazuje veličinu L3 keš memorije procesora.

Informacije o memoriji

Extended Memory (Proširena memorija)	Prikazuje memoriju instaliranu na računaru.
System Memory (Memorija sistema)	Prikazuje memoriju ugrađenu u računar.
Memory Speed (Brzina memorije)	Prikazuje brzinu memorije.

Informacije o uređaju

Fixed HDD (Fiksiran HDD)	Prikazuje broj modela i kapacitet čvrstog diska.
SATA ODD (SATA ODD)	Prikazuje broj modela i kapacitet optičkog diska.
eSATA Device (eSATA uređaj)	Prikazuje informacije o instaliranom eSATA uređaju.
AC Adapter Type (Tip AC adaptera)	Prikazuje tip AC adaptera.

Napredne

Intel SpeedStep	Omogućava ili onemogućava funkciju Intel SpeedStep.	Podrazumevano: Omogućeno
Virtualization (Virtualizacija)	Omogućava ili onemogućava funkciju Intel Virtualization.	Podrazumevano: Omogućeno
Integrated NIC (Integrirana NIC kartica)	Omogućava ili onemogućava napajanje ugrađene mrežne kartice.	Podrazumevano: Omogućeno
USB Emulation (USB emulacija)	Omogućava ili onemogućava funkciju USB emulacije.	Podrazumevano: Omogućeno
USB PowerShare	Omogućava da računar puni eksterne uređaje	Podrazumevano: Omogućeno

	koristeći skladištenu energiju baterije sistema putem USB PowerShare porta, čak i kada je računar isključen.	
USB Wake Support (Podrška za buđenje preko USB-a)	Omogućava da USB uređaji pokreću računar iz stanja pripravnosti. Ova funkcija je omogućena samo kada je AC adapter priključen.	Podrazumevano: Onemogućeno
SATA Operation (SATA režim rada)	Promena režima rada SATA kontrolera u ATA ili AHCI.	Podrazumevano: AHCI
Adapter Warnings (Upozorenja za adapter)	Omogućava ili onemogućava upozorenja za adapter.	Podrazumevano: Omogućeno
Function Key Behavior (Ponašanje funkcionalnih tastera)	Određuje ponašanje funkcionalnih tastera <Fn> .	Podrazumevano: Prvo funkcionalni taster
Charger Behavior (Ponašanje punjača)	Određuje da li će se baterija računara puniti kada se priključi na izvor AC napajanja.	Podrazumevano: Omogućeno
Miscellaneous Devices (Ostali uređaji)	Ova polja omogućavaju ili onemogućavaju različite ugrađene uređaje.	

Bezbednost

Set Service Tag (Postavi servisnu oznaku)	Ovo polje prikazuje servisnu oznaku sistema. Ako servisna oznaka nije postavljena, ovo polje se može koristiti za njen unos.
Set Supervisor Password (Postavi lozinku nadzornika)	Omogućava promenu ili brisanje lozinke administratora.
Set HDD Password (Postavi lozinku HDD)	Omogućava da postavite lozinku na unutrašnjem čvrstom disku računara (HDD).
Password Bypass (Premošćavanje lozinke)	Omogućava premošćavanje odzivnika za lozinku sistema i lozinku HDD-a tokom

	restartovanja/obnavljanja sistema iz stanja hibernacije.
Computrace	Omogućava ili onemogućava funkciju Computrace na računaru.

Pokretanje sistema





Boot Priority Order (Redosled prioriteta pokretanja)	Određuje redosled različitih uređaja preko kojih se pokreće sistem računara prilikom pokretanja.
Hard Disk Drives (Jedinice čvrstog diska)	Određuje koji čvrsti disk služi za pokretanje sistema računara.
USB Storage Device (USB memorijski uređaj)	Određuje koja USB memorija služi za pokretanje sistema računara.
CD/DVD ROM Drives (CD/DVD ROM jedinice)	Određuje koji CD/DVD služi za pokretanje sistema računara.
eSATA	Određuje koji eSATA uređaj služi za pokretanje sistema računara.
Mreža	Određuje koji mrežni uređaj služi za pokretanje sistema računara.

Exit (Izlaz)

Ovaj odeljak omogućava da sačuvate, odbacite i učitate podrazumevana podešavanja pre izlaska iz programa za podešavanje sistema (System Setup).

Dijagnostika

Svetla za status uređaja

-  Uključuju se kada uključite računar i trepere kada se računar nalazi u režimu za upravljanje potrošnjom.
-  Uključuju se kada računar čita ili upisuje podatke.
-  Neprekidno svetle ili trepere kako bi pokazale status punjenja baterije.
-  Uključuju se kada je omogućena bežična mreža.

Svetla za status baterije

Ako je računar priključen na električnu utičnicu, svetlo baterije svetli na sledeći način:


- **Naizmenično trepćuće žuto svetlo i belo svetlo** — Neovlašćeni ili neodobreni AC adapter koji nije Dell proizvod je priključen na prenosni računar.
- **Naizmenično trepćuće žuto svetlo sa stalnim belim svetlom** — Privremeni kvar baterije kada je AC adapter priključen.
- **Stalno trepćuće žuto svetlo** — Kritičan kvar baterije kada je AC adapter priključen.
- **Svetlo isključeno** — Baterija je u režimu potpunog punjenja kada je AC adapter priključen.
- **Belo svetlo uključeno** — Baterija je u režimu punjenja kada je AC adapter priključen.

Dijagnostički tonski kodovi

Sledeća tabela prikazuje moguće tonske kodove koje računar može emitovati kada nije u mogućnosti da završi samoispitivanje po uključenu računara.

Ton	Mogući uzrok	Koraci u otklanjanju problema
1	BIOS ROM kontrolna suma ili otkaz.	Otkaz matične ploče, pokriva neispravnost BIOS-a ili grešku ROM memorije
2	RAM memorija nije detektovana	Memorija nije detektovana
3	<ul style="list-style-type: none"> • Greška čipseta (čipset severnog i južnog mosta, greška DMA/IMR/tajmera) • Otkaz testa Time-Of-Day sata • Greška prolaza A20 • Greška super U/I čipa • Greška testa kontrolera tastature 	Otkaz matične ploče
4	Greška čitanja/pisanja RAM	Otkaz memorije
5	Otkaz napajanja realnog sata	Otkaz CMOS baterije
6	Otkaz video BIOS testa	Otkaz video kartice
7	Otkaz procesora	Otkaz procesora
8	Ekran	Otkaz ekrana

Specifikacije

 **NAPOMENA:** Ponuda se može razlikovati po regionima. Sledeće specifikacije su samo one koje se po zakonu moraju isporučivati sa računarem. Za dodatne informacije u vezi sa konfiguracijom računara, kliknite na **Start** → **Pomoć i podrška** i izaberite opciju za prikaz informacija o računaru.

Informacije o sistemu

Čipset:

Vostro 3350/ 3450/ 3550/ 3750

Intel HM67

Vostro 3555

AMD A70M

Procesor:

Vostro 3350/ 3450/ 3550/ 3750

- Intel Core i3 / i5 series
- Intel Core i7 (Quad-Core samo za Vostro 3750)

Vostro 3555

- AMD Dual Core
- AMD Quad Core

Memorija

Konektor za memoriju

dva SODIMM slota

Kapacitet memorije

1 GB, 2 GB i 4 GB

Tip memorije


DDR3 SDRAM sa 1333 MHz

Minimalna memorija

2 GB

Maksimalna memorija

8 GB

 **NAPOMENA:** Samo 64-bitni operativni sistemi mogu detektovati memorije kapaciteta većeg od 4 GB.

Video

Tip videa

- integrisan na matičnoj ploči
- diskretna video kartica

Video kontroler i memorija

UMA:

Vostro 3350/ 3450/ 3550/ 3750

Intel Graphics Media Accelerator HD

Vostro 3555

AMD Radeon HD series — do 256 MB / 512 MB deljene memorije

Diskretni:

Vostro 3350

AMD Radeon HD6490 GDDR5 - 512 MB

Vostro 3450/ 3550

AMD Radeon HD6630 - 1 GB VRAM

Vostro 3750

NVIDIA GeForce GT 525M - 1 GB

Komunikacije

Mrežni adapter

10/100/1000 Mbps Ethernet LAN

Bežične

interna bežična lokalna mreža (WLAN) i bežična mreža šireg geografskog područja (WWAN)

Portovi i konektori

Audio

jedan konektor za mikrofoni i jedan konektor za stereo slušalice/eksterne zvučnike

Video

Vostro 3350/ 3450/ 3550/
3555/ 3750

jedan 19-pinski HDMI konektor i jedan 15-pinski VGA konektor

Mrežni adapter

jedan RJ-45 konektor

USB

Vostro 3350

dva USB 3.0 konektora i jedan eSATA/USB 2.0 konektor

Vostro 3450

dva USB 3.0 konektora, jedan USB 2.0 konektor i jedan eSATA/USB 2.0 konektor

Vostro 3550

dva USB 3.0 konektora, jedan USB 2.0 konektor i jedan eSATA/USB 2.0 konektor

Portovi i konektori

Vostro 3555	tri USB 3.0 konektora i jedan eSATA/USB 2.0 konektor
Vostro 3750	dva USB 3.0 konektora, jedan USB 2.0 konektor i jedan eSATA/USB 2.0 konektor
Čitač memorijske kartice	jedan 8-u-1 čitač medijskih kartica
čitač otiska prsta	jedan

Tastatura

Broj tastera:

Vostro 3350/ 3450/ 3550/ 3555	Sjedinjene Države: 86 tastera, Ujedinjeno Kraljevstvo: 87 tastera, Brazil: 87 tastera i Japan: 90 tastera
Vostro 3750	Sjedinjene Države: 101 taster, Ujedinjeno Kraljevstvo: 102 tastera, Brazil: 104 tastera i Japan: 105 tastera
Raspored	QWERTY/AZERTY/Kanji

Tačped

Aktivna površina:

Vostro 3350/ 3450/ 3550/ 3555	
X-osa	80,00 mm
Y-osa	40,70 mm
Vostro 3750	
X-osa	95,00 mm
Y-osa	52,00 mm

Ekran

Vostro 3350

Tip	ekran sa belom svetlećom diodom (WLED)
Veličina	13,3 inča u visokoj definiciji (HD)
Aktivna površina (X/Y)	293,42 mm x 164,97 mm
Dimenzije:	
Visina	189,00 mm (7,44 inča)
Širina	314,00 mm (12,36 inča)

Ekran

Dijagonala	337,82 mm (13,30 inča)
Maksimalna rezolucija	1366 x 768 piksela pri 263.000 boja
Maksimalna osvetljenost	200 nita
Radni ugao	0° (zatvoren) do 135°
Brzina osvežavanja	60 Hz
Minimalni ugao prikaza:	
Horizontalni	+/- 40°
Vertikalni	+10°/-30°
Maksimalna veličina piksela	0,2148 mm

Vostro 3450

Tip	WLED ekran
Veličina	14,0 inčni HD
Aktivna površina (X/Y)	309,40 mm x 173,95 mm
Dimenzije:	
Visina	192,50 mm (7,58 inča)
Širina	324,00 mm (12,76 inča)
Dijagonala	355,60 mm (14,00 inča)
Maksimalna rezolucija	1366 x 768 piksela pri 263.000 boja
Maksimalna osvetljenost	200 nita
Radni ugao	0° (zatvoren) do 135°
Brzina osvežavanja	60 Hz
Minimalni ugao prikaza:	
Horizontalni	+/- 40°
Vertikalni	+10°/-30°
Maksimalna veličina piksela	0,2265 mm

Vostro 3550/3555

Tip	WLED ekran
Veličina	15,6 inčni HD

Ekran

Aktivna površina (X/Y)	344,23 mm x 193,54 mm
Dimenzije:	
Visina	210,00 mm (8,26 inča)
Širina	360,00 mm (14,17 inča)
Dijagonala	396,24 mm (15,60 inča)
Maksimalna rezolucija	1366 x 768 piksela pri 262.000 boja
Maksimalna osvetljenost	220 nita
Radni ugao	0° (zatvoren) do 135°
Brzina osvežavanja	60 Hz
Minimalni ugao prikaza:	
Horizontalni	+/- 60°
Vertikalni	+/- 50°
Maksimalna veličina piksela	0,252 mm

Vostro 3750

Tip	WLED ekran
Veličina	17,3 inčni HD
Aktivna površina (X/Y)	382,08 mm x 214,92 mm
Dimenzije:	
Visina	398,60 mm
Širina	233,30 mm
Dijagonala	439,42 mm
Maksimalna rezolucija	1600 x 900 piksela pri 262.000 boja
Maksimalna osvetljenost	200 nita
Radni ugao	0° (zatvoren) do 135°
Brzina osvežavanja	60 Hz
Minimalni ugao prikaza:	
Horizontalni	+/- 40°
Vertikalni	+10°/- 30°

Ekran

Maksimalna veličina piksela 0,238 mm

Baterija

Vostro 3350

Tip

- "pametna" litijum-jonska sa 4 ćelije (2,8 Ah)
- "pametna" litijum-jonska sa 8 ćelija (2,8 Ah)

Dimenzije:

Dubina

4 ćelije — 43,45 mm (1,71 inča)

8 ćelija — 43,45 mm (1,71 inča)

Visina

4 ćelije — 19,10 mm (0,75 inča)

8 ćelija — 42,36 mm (1,67 inča)

Širina

4 ćelije — 199,10 mm (7,84 inča)

8 ćelija — 270,00 mm (10,63 inča)

Težina

4 ćelije — 230,00 g (0,51 lb)

8 ćelija — 446,00 g (0,98 lb)

Napon

14,8 VDC

Vostro 3450/3550/3555

Tip

- "pametna" litijum-jonska sa 6 ćelija (2,2 Ah)
- "pametna" litijum-jonska sa 9 ćelija (2,8 Ah)

Dimenzije:

Dubina

6 ćelija/ 9 ćelija — 57,80 mm (2,27 inča)

Visina

6 ćelija — 20,80 mm (0,81 inč)

9 ćelija — 40,15 mm (1,58 inča)

Baterija

Širina	6 ćelija/ 9 ćelija — 255,60 mm (10,06 inča)
Težina	6 ćelija — 340,00 g (0,75 lb) 9 ćelija — 504,50 g (1,11 lb)
Napon	11,1 VDC
Vostro 3750	
Tip	<ul style="list-style-type: none">• "pametna" litijum-jonska sa 6 ćelija (2,6 Ah)• "pametna" litijum-jonska sa 9 ćelija (2,8 Ah)
Dimenzije:	
Dubina	6 ćelija — 57,80 mm (2,27 inča) 9 ćelija — 57,80 mm (2,27 inča)
Visina	6 ćelija — 20,80 mm (0,82 inča) 9 ćelija — 40,15 mm (1,58 inča)
Širina	6 ćelija/ 9 ćelija — 255,60 mm (10,06 inča)
Težina	6 ćelija — 340,00 g (0,75 lb) 9 ćelija — 504,50 g (1,11 lb)
Napon	11,1 VDC
Opseg temperatura:	
Operativna	0 °C do 35 °C (32 °F do 95 °F)
Neoperativna	–40 °C do 65 °C (–40 °F do 149 °F)
Coin-cell baterija	litijum-jonska 3 V CR2032

AC adapter

Ulazni napon	100 VAC do 240 VAC
Ulazna struja (maksimalna)	1,5 A / 1,6 A / 1,7 A / 2,3 A / 2,5 A
Ulazna frekvencija	50 Hz do 60 Hz
Izlazna snaga	65 W, 90 W ili 130 W



NAPOMENA: AC adapter od 130 W je dostupan samo za Vostro 3750.

Izlazna struja:

65 W

- 4,34 A (maksimalna pri impulsu od 4 sekunde)
- 3,34 A (kontinualna)

90 W

- 5,62 A (maksimalna pri impulsu od 4 sekunde)
- 4,62 A (kontinualna)

130 W

6,70 A (kontinualna)

Nazivni izlazni napon

19,5 +/- 1,0 VDC

Dimenzije:

65 W:

Visina 28,30 mm (1,11 inča)

Širina 137,20 mm (5,40 inča)

Dubina 57,80 mm (2,27 inča)

90 W:

Visina 22,60 mm (0,88 inča)

Širina 147,00 mm (5,78 inča)

Dubina 70,00 mm (2,75 inča)

130 W:

Visina 25,40 mm (1,00 inč)

Širina 154,70 mm (6,09 inča)

Dubina 76,20 mm (3,00 inča)

AC adapter

Opseg temperatura:

Operativna	0 °C do 35 °C (32 °F do 95 °F)
Neoperativna	–40 °C do 65 °C (–40 °F do 149 °F)

Fizičke karakteristike

Vostro 3350:

Visina	27,30 mm do 29,80 mm (1,07 inča do 1,17 inča)
Širina	329,20 mm (12,96 inča)
Dubina	228,50 mm (9,00 inča)
Težina (minimalna)	2,04 kg (4,50 lb)

Vostro 3450:

Visina	30,60 mm do 33,20 mm (1,20 inča do 1,31 inč)
Širina	343,00 mm (13,50 inča)
Dubina	245,80 mm (9,68 inča)
Težina (minimalna)	2,28 kg (5,02 lb)

Vostro 3550/3555:

Visina	30,40 mm do 34,80 mm (1,20 inča do 1,37 inča)
Širina	375,40 mm (14,78 inča)
Dubina	260,20 mm (10,24 inča)
Težina (minimalna)	2,47 kg (5,45 lb)

Vostro 3750:

Visina	30,80 mm do 34,80 mm (1,21 inč do 1,37 inča)
Širina	418,40 mm (16,47 inča)
Dubina	286,70 mm (11,29 inča)
Težina (minimalna)	3,00 kg (6,62 lb)

Okruženje

Temperatura:

Operativna	10 °C do 35 °C (50 °F do 95 °F)
Skladištenje	−40 °C do 65 °C (−40 °F do 149 °F)

Relativna vlažnost (maksimalna):

Operativna	10 % do 90 % (bez kondenzacije)
Skladištenje	5 % do 95 % (bez kondenzacije)

Nivo zagađenosti vazduha	G1 ili niže, definisano od strane ISA-S71.04–1985
--------------------------	---------------------------------------------------

Kontakt sa Dell-om

Kontakt s Dell-om



NAPOMENA: Ako nemate aktivnu vezu sa Internetom, kontakt informacije možete pronaći na fakturi, otpremnici, računu ili katalogu Dell proizvoda.

Dell nudi nekoliko opcija za onlajn i telefonsku podršku i servis. Dostupnost zavisi od zemlje i proizvoda, a neke usluge možda neće biti dostupne u vašoj oblasti. Ako želite da kontaktirate Dell u vezi prodaje, tehničke podrške ili pitanja u vezi korisničkih usluga:

1. posetite **support.dell.com**.
2. Izaberite svoju kategoriju podrške.
3. Ako ne živite u Sjedinjenim Državama, izaberite međunarodni broj vaše zemlje u dnu stranice ili izaberite opciju **All (Sve)** da biste videli ostale mogućnosti.
4. Izaberite odgovarajuću uslugu ili vezu za podršku na osnovu vaših potreba.